



voluntare
red de voluntariado corporativo

GRUPOS DE TRABAJO
EN **VOLUNTARIADO
CORPORATIVO**

Voluntariado Corporativo en el ámbito energético

Buenas prácticas para identificar
tendencias y claves de éxito.
Fuente de inspiración para más
proyectos y nuevas alianzas.



Grupo de trabajo liderado por:

Cruz Roja



GRUPOS DE TRABAJO EN **VOLUNTARIADO** **CORPORATIVO**

Voluntariado Corporativo en el ámbito energético

Grupo de trabajo liderado por:



El presente documento se encuentra protegido bajo una Licencia Creative Commons Atribución-NoComercial 4.0 Internacional. El contenido del informe puede ser reutilizado y divulgado por cualquier medio siempre y cuando se cite la fuente (Voluntare - www.voluntare.org) y se indique si se han realizado cambios sobre el documento original. No está permitido el uso de cualquier información recogida en este informe para fines comerciales.

Presente edición: julio de 2019.

Coordinación: Voluntare (www.voluntare.org)

Diseño y maquetación: Selenus (www.selenus.es)

ÍNDICE

PRESENTACIÓN	2
» Descripción	2
» Objetivos	3
» Metodología	5
ASPECTOS ANALIZADOS	6
» Alianzas	6
» Retos y oportunidades	9
» Valor del voluntariado corporativo	10
» Estrategias	13
» Tendencias y claves del éxito	14
RECOPIACIÓN DE BUENAS PRÁCTICAS	16
» "Ni un hogar sin energía". ECODES	16
» "Energía para el futuro". Endesa	18
» "Voluntariado energético". Endesa, en alianza con Cruz Roja y ECODES	20
» "Asesoría energética a familias vulnerables". Fundación Naturgy, en alianza con Fundación Secretariado Gitano	22
» "Asesoría energética en hogares". Fundación Naturgy, en alianza con Cruz Roja	24
» "Energía con conciencia". Fundación Repsol	26
» "Energía con responsabilidad social". Grupo ASE	28
» "Luces ¡y acción!". Iberdrola, en alianza con Fundación Tomillo	30
» "Renovación Luminarias Casa Ronald McDonald Valencia". Red Eléctrica	32
CONCLUSIONES Y RECOMENDACIONES	34
GRUPO DE TRABAJO	36
» Entidades integrantes	36



Presentación

La pobreza energética en España no es una cuestión muy conocida por la mayor parte de la sociedad. Pero, lamentablemente, en 2016 la sufría un 15% de la población española. Según el **Informe “Pobreza Energética en España 2018”, elaborado por la Agencia de Ciencias Ambientales- ACA, en ese momento 6,8 millones de personas (2,6 millones de hogares) se encontraban en esa situación de vulnerabilidad.**

DESCRIPCIÓN

Desde 2015, el sector privado y las entidades del tercer sector, en alianza con la sociedad, se han implicado en la consecución de los 17 Objetivos de Desarrollo Sostenible (ODS). Entre estos retos globales hay cinco directamente relacionados con el desarrollo de voluntariado corporativo en el ámbito energético: la mitigación de desigualdades, la reducción de la pobreza, garantizar energía asequible y no contaminante, trabajo decente y crecimiento económico y el desarrollo de alianzas para lograr los objetivos, elemento clave del voluntariado corporativo.

Una forma de concretar la lucha contra la pobreza energética, a través del voluntariado corporativo, es que las compañías energéticas compartan sus conocimientos, acompañando y asesorando a familias, jóvenes y personas mayores. De esta forma, se contribuye a mejorar la calidad de vida de esas personas y las entidades del tercer sector amplían su alcance de actuación. En definitiva, el impacto en la sociedad se multiplica.





¿QUÉ ES POBREZA ENERGÉTICA?

Se produce cuando no se puede afrontar el gasto para cubrir las necesidades domésticas o cuando la factura energética de la vivienda supone una parte excesiva del presupuesto.

Concretamente, de acuerdo a la definición de Bouzarovski y Petrova, extraída del informe 'Pobreza energética en España 2018, publicado por la Asociación de Ciencias Ambientales-ACA, consideramos pobreza energética a la "incapacidad (de un hogar) de alcanzar un nivel social y materialmente necesario de servicios domésticos de la energía".

En este mismo documento se explica que el Observatorio Energético de la Unión Europea (EPOV) propone cuatro indicadores, a partir de microdatos de la Encuesta de Presupuestos Familiares

(EPF) y de la Encuesta de Condiciones de Vida (ECV) de cada país:

- » Porcentaje de población que se declara incapaz de mantener la vivienda a una temperatura adecuada.
- » Porcentaje de población que declara retrasos en el pago de las facturas de la vivienda.
- » Porcentaje de población cuyos gastos reales en energía doméstica están dos veces por encima de la mediana.
- » Porcentaje de población cuyo gasto total en energía doméstica está por debajo de la mitad de la mediana nacional (pobreza energética escondida).





OBJETIVOS

Este grupo de trabajo se ha fijado como principales objetivos específicos:

- » Reunir la experiencia de empresas y entidades sociales destacadas en el sector, para analizar retos comunes y reunir aprendizajes en este campo.
- » Recopilar las principales buenas prácticas.
- » Determinar las claves de éxito y las tendencias que se están dibujando, para inspirar más proyectos en este sector y fomentar nuevas alianzas.
- » Motivar a empresas y entidades a apostar por proyectos profesionales y a compartir los aprendizajes extraídos de los mismos.

METODOLOGÍA

Esta iniciativa **la impulsa Volutare y la lidera Cruz Roja en la Comunidad de Madrid.**

A lo largo de tres sesiones se han expuesto los proyectos de los participantes y se han compartido experiencias desde distintos puntos de vista.

A continuación, Cruz Roja ha recopilado todas las prácticas, información y datos reunidos, dando como resultado este documento, que ilustra y comparte las preocupaciones, las motivaciones y las claves de éxito del voluntariado corporativo que se está desarrollando en el ámbito energético.



Aspectos analizados

ALIANZAS

Las entidades del tercer sector han detectado en las empresas el interés mutuo por trabajar en temas de lucha contra la pobreza energética y de acción por el clima, junto con la voluntad de llegar al mayor número de personas en situación de vulnerabilidad posible. El ODS 17 destaca la importancia de fortalecer las alianzas entre entidades del tercer sector y empresas para avanzar conjuntamente en el logro de la Agenda 2030.



Los objetivos estratégicos coincidentes entre empresas y entidades sociales favorecen la generación y eficacia de las alianzas.

Las oportunidades de colaboración pueden surgir tanto por iniciativa de las entidades sociales como a partir de las empresas. En todo caso, se generan a raíz de objetivos estratégicos de ambas partes. Pueden nacer de forma espontánea. Por ejemplo, en eventos donde coinciden para poner en común inquietudes y necesidades por ambas partes.

O, también, por invitación a las empresas para que conozcan el trabajo que desempeñan las entidades del tercer sector. Muchas veces las empresas desconocen qué hay detrás de una entidad social. Y no solo quedan fascinadas, también les nace una inquietud por aportar y ayudar en la medida de lo posible a las entidades.

Por otro lado, las empresas representan a miles de personas con voluntad de ayudar y cuentan con los conocimientos, estructura y conocimiento para poderlo hacer de forma eficiente y sostenible. Sus empleados son potenciales voluntarios corporativos.



EXTINTOR



RETOS Y OPORTUNIDADES

El primer reto es identificar una necesidad en la que el voluntariado corporativo pueda aportar un impacto y valor añadido real. Y que, a la vez, pueda llevarse a cabo. Plantear un programa profesional ligado al negocio y *expertise* de la empresa. De esta forma, los voluntarios y voluntarias sienten que aportan valor a la sociedad con sus conocimientos y experiencia profesional.

Una vez se identifica la actividad, el siguiente paso es afrontar un tipo de voluntariado eminentemente profesional. Esto implica la necesidad de conseguir equipos de voluntarios y voluntarias con un perfil muy técnico. O bien, apoyar a los voluntarios para vencer el miedo a participar, dado que no son expertos en la materia. Las claves para afrontar estas dificultades son la formación y el apoyo continuado de los técnicos.

En el voluntariado corporativo que se desarrolla en el ámbito energético surgen también diversos retos específicos. Uno de ellos es la percepción de parte de la sociedad de las compañías energéticas. Gestionar correctamente la comunicación para no alimentar críticas infundadas y efectos *boomerang*.

Otra dificultad es cómo llegar a las familias en situación de vulnerabilidad y trasladar conocimientos, eminentemente técnicos, a estas familias y a los más jóvenes.



Entre los retos, la percepción social de las compañías energéticas y la dificultad de transmitir conocimientos técnicos.

Para superar estas barreras, es importante ir de la mano de entidades del tercer sector reconocidas. Esta colaboración comporta la participación de un equipo de expertos en la creación de contenidos adaptados al *target* que corresponda.

También facilita ofrecer información que haga que los beneficiados sean los que saquen sus propias conclusiones a través de la observación y la experimentación, hablando no sólo de una compañía, sino de varias (electricidad, agua, etc.).

Dentro de las empresas es esencial contar también con el apoyo de la alta dirección a estos proyectos, que aprecien su valor e impacto social. En muchas ocasiones, transmitir la importancia de contribuir en áreas relacionadas con el negocio resulta un reto para la persona responsable de Responsabilidad Social Corporativa (RSC). Si logran ese apoyo, serán capaces de realizar alianzas y colaboraciones de manera más efectiva.

VALOR DEL VOLUNTARIADO CORPORATIVO

El voluntariado corporativo profesional aporta un valor muy importante en las entidades sociales. Para ellas se trata de un papel esencial en la ejecución de proyectos muy técnicos.

Con la participación del voluntariado corporativo profesional es posible desarrollar estos proyectos, ya que estos empleados voluntarios tienen un alto conocimiento de la materia. También supone un alivio económico para la entidad social puesto que la ejecución de estos proyectos tiene un alto coste. Por tanto, el valor del voluntariado es esencial para el desarrollo de un proyecto.



La implicación de la alta dirección es determinante para reforzar positivamente la participación y tarea del empleado voluntario.

Para la persona voluntaria realizar un voluntariado profesional, en el que la involucración y el uso de sus habilidades profesionales son esenciales, le permite desarrollar nuevas competencias y consolidar las ya existentes.

El voluntario suele preferir caminar sobre terreno seguro y elige proyectos relacionados con el sector en el cual se desenvuelve cotidianamente con soltura y comodidad. No obstante, a medida que se va encontrando más cómodo, va abriéndose a nuevos escenarios, entrenando y aumentando su proactividad, al igual que se refuerza su sentido de propósito.

Para las empresas que desean empezar a implementar proyectos sociales alineados al negocio o impulsar su RSC, es importante llevar a cabo una buena campaña de captación de voluntarios y voluntarias, para atraer la inquietud a nivel interno y personal y reforzar positivamente la tarea del voluntario (por lo mencionado anteriormente, contar con el apoyo de la alta dirección).

También conviene diseñar con los propios voluntarios el proyecto. A través de sesiones de co-creación se les hace partícipes y crece su implicación.

Finalmente, resulta clave estudiar y conocer de primera mano todo el tejido social que colabora en el terreno en el que se desea actuar y buscar las alianzas adecuadas.

Amplía tus conocimientos sobre el voluntariado corporativo profesional a través de **["Voluntariado Profesional y Pro Bono: diferencias, ventajas y buenas prácticas"](#)**.

Documento generado por el grupo de trabajo Voluntare, liderado por Work for Social en 2018. Contó con la participación de Atresmedia, Fundación CODESPA, Corazón y Manos, Deloitte, Ferrovial, Fundación Hazlo posible, Hogan Lovells, Mapfre, Metro Madrid, Fundación Fernando Pombo, Suez, Tenerife Solidario y Voluntariado y Estrategia.







espacio
sin humo



La implicación de los empleados en los contenidos mejora la comprensión de los objetivos y refuerza el sentido del propósito.

ESTRATEGIAS

La principal recomendación es la realización de un análisis previo del entorno de la actividad del negocio y definir realmente dónde se puede aportar valor, tratando de conectar una estrategia que dé respuesta a dichas necesidades.

Establecer una medición del impacto es clave, así como ir de la mano de una entidad del tercer sector, creando el proyecto desde el principio conjuntamente.

Una parte fundamental de la estrategia es la comunicación e información a los empleados. Debe compartirse con ellos los objetivos, seguimiento y el impacto deseado del proyecto. De otro modo, para los empleados estaría vacío de contenido y podrían llegar a percibirlo como una acción de marketing.

También contar con el apoyo de la alta dirección y con aliados estratégicos que aporten valor al proyecto.

Otro aspecto a tener en cuenta es la importancia de un diseño innovador y atractivo, en el que el voluntario sienta que realmente está compartiendo sus conocimientos específicos sobre el sector y aplicando las habilidades y competencias de su trabajo diario. Que perciba que con su aportación está contribuyendo a marcar la diferencia.

Finalmente, también es indispensable vincularlo a los ODS con los que la empresa haya decidido comprometerse y donde realmente aporte valor. Trabajar el sentido de propósito es clave.

TENDENCIAS Y CLAVES DEL ÉXITO

El voluntariado en el ámbito energético es una apuesta cada vez más frecuente por parte de las entidades sociales y de las empresas del sector. Especialmente, con el objetivo de sensibilizar y concienciar en materia de eficiencia energética, dado que se ha constatado el valor que aporta que sean profesionales de compañías energéticas los que transmitan su conocimiento en este campo a la sociedad.

Se trata de un voluntariado novedoso y con un impacto importante, que tiende a mejorar cada vez más la eficiencia energética de las familias vulnerables y los buenos hábitos para ayudarles a mejorar su calidad de vida.

Estos programas de voluntariado van a crecer, en la medida en que la lucha contra el cambio climático, la eficiencia energética y el apoyo a personas en situación de vulnerabilidad son temas claves, cada vez más presentes en las estrategias de RSC de las empresas.

El ODS 7 (energía asequible y no contaminante) y el propio proceso de transición energética, incrementan la concienciación y acción tanto de las empresas como de sus empleados. Tanto que, de aquí a 2030, se apuesta por duplicar la tasa mundial de mejora de la eficiencia energética.

El éxito de estos proyectos radica claramente en el apoyo de la alta dirección. Y lograrlo precisa siempre de un trabajo previo de sensibilización hacia estos proyectos, transmitir su interés estratégico a la compañía.



La incorporación de la medición del impacto desde el inicio, y a partir de la perspectiva conjunta de empresas y entidades, facilita la ejecución del proyecto y su mejora continua.

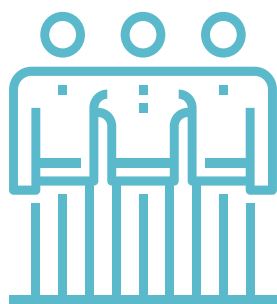
Un elemento necesario y positivo es diseñar e implementar un proyecto de manera compartida entre empresas y entidades sociales. Deben ir de la mano, compartir la misma visión y ser capaces de co-crear un proyecto que resuelva necesidades reales a través del potencial que aporta el voluntariado corporativo.

Esta colaboración debe ser compartida desde el principio y mantenerse a través de evaluaciones conjuntas, que permitan seguir avanzando y conseguir un mayor impacto.

Elemento clave de éxito es la medición del impacto desde el comienzo. Se han de utilizar indicadores específicos que permitan medir los resultados de ejecución de cada edición. De esta forma se facilita la realización de comparativas y la introducción de mejoras.

La coordinación entre ambas, empresas y entidades, ha de ser constante y la comunicación muy fluida, para favorecer que se establezcan medidas correctoras y se incorporen nuevos elementos que enriquezcan el proyecto.





Recopilación de buenas prácticas

NI UN HOGAR SIN ENERGÍA



**Actividad impulsada por ECODES.
Iniciada en 2015.**

DESCRIPCIÓN

El programa atiende a hogares en situación de pobreza energética para hacerles un diagnóstico energético y facilitar recomendaciones personalizadas sobre: optimización del contrato de energía, medidas de eficiencia energética para mejorar la vivienda y hábitos de consumo eficiente de la energía. También se les da formación para entender la factura de energía y sobre hábitos de consumo. Se realiza acompañamiento en los trámites de optimización de contrato, se les entregan kits de micro eficiencia energética y, en ocasiones, se realizan rehabilitaciones de bajo coste. Todo ello apoyado en la herramienta on-line Ener-soc, desarrollada por ECODES, que guía al voluntario en el diagnóstico energético, proporciona automáticamente recomendaciones personalizadas en función del diagnóstico y permite hacer seguimiento y evaluación de las familias atendidas.

VOLUNTARIADO CORPORATIVO

Selección: No hay un perfil específico del voluntario.

Implicación: Los voluntarios se encargan de impartir talleres a las familias (de hábitos de consumo eficiente y comprensión de las facturas de

energía). Siguen y acompañan en la implementación de las recomendaciones; colocación de kits de micro- eficiencia energética en las viviendas, acompañamiento en los trámites de solicitud de bono social, cambio de potencia, etc.

Número de voluntarios: En la última edición fue de 200 profesionales.

Formación previa: La formación la imparten los expertos de energía de ECODES. La duración varía entre 4 y 10 horas. Incluye formación social, facturación energética y derechos del consumidor, ahorro energético y medidas y procedimiento de trabajo de campo.

IMPACTO

ECODES mide el impacto del proyecto en las familias en términos de ahorro económico, emisiones de CO2 y mejora del confort en la vivienda. La satisfacción del voluntario la mide la empresa.

Son ya 1.480 hogares beneficiados. En cada uno de ellos se ha logrado ahorrar una media de 151€ al año.

“Hemos vivido cómo las personas, ante una misma realidad, encaran la situación de manera tan distinta.”

Voluntaria

“Lo único realmente valioso que podemos entregar a las personas es tiempo, algo que nos ha sido dado de manera gratuita y que cuando lo invertimos en los demás... realmente lo ganamos.”

Voluntario





ENERGÍA PARA EL FUTURO



**Actividad impulsada por Endesa.
Iniciada en 2015.**

DESCRIPCIÓN

Organización de talleres con estudiantes de ciclos formativos con el objetivo de ponerlos en contacto con el mundo de la empresa e incidir en su motivación para continuar formándose y prepararlos en su próxima incorporación en prácticas en las distintas empresas. Esta actividad se lleva a cabo de la mano de la Xunta de Galicia.

Se realizan 4 talleres por año.

VOLUNTARIADO CORPORATIVO

Selección: Se procura escoger a voluntarios con inquietudes relativas a compromiso social, en los que concurran también experiencia y capacidad.

Número de voluntarios: cuatro por año.

Formación previa: se llevó a cabo una formación básica, que tuvo formato de reunión, en donde se comunicó a los voluntarios qué se esperaba de ellos y donde se aclararon todas las dudas que tenían.

Rol del voluntario: Su papel es el de impulsar el proyecto a través de sus conocimientos técnicos, experiencia laboral, así como historial vital, en orden a influir en la motivación del estudiante.

IMPACTO

Tras el piloto del proyecto, en 2016, se realizó una evaluación de impacto. El instituto beneficiario destacó que “el aspecto más positivo del proyecto fue que los alumnos pudieron conocer las perspectivas reales de la empresa y de los trabajadores, un mundo laboral distinto al educativo y contado desde los propios trabajadores. Un acercamiento desde la empresa que pocas veces ocurre y que creemos que es beneficioso para ambos”. Así mismo, valoró con un 10 sobre 10 su grado de satisfacción con la iniciativa.

“Valoro mi experiencia como voluntaria como muy positiva en lo personal para mi.”

Voluntaria

“La primera impresión que saqué al preguntar a mi alumnado cuando salía de la charla resultó muy positiva. La respuesta que me dieron fue que había sido muy interesante, la misma que me dio una compañera de mi departamento (...)
En resumen, la primera experiencia por nuestra parte, todo un éxito.”

Organización





VOLUNTARIADO ENERGÉTICO



Actividad impulsada por Endesa, en alianza con ECODES y Cruz Roja. Iniciada en 2015.

DESCRIPCIÓN

Está dirigida a hogares que se encuentran en situación de pobreza energética. A través de talleres, y también en sesiones individualizadas, se dan recomendaciones para la optimización de sus facturas eléctricas y para un consumo energético más eficiente, incluyendo un reparto de kits de eficiencia. Se visitan las viviendas para la implementación de medidas de eficiencia energética y revisión en las instalaciones eléctricas de los hogares más vulnerables, para su posterior reparación por parte de instaladores certificados.

Actualmente está implantado en 14 ciudades españolas. El proyecto es anual.

VOLUNTARIADO CORPORATIVO

Selección: no existe un proceso como tal. Se requiere disponibilidad, voluntad y cercanía a donde se va a realizar el proyecto. Puede participar tanto personal en activo como jubilados y prejubilados de la compañía.

Número de voluntarios: En el ejercicio 2018 fueron 55, habiendo cerrado la edición del programa 2018-19 con un total de 180 empleados voluntarios.

Formación: Se forma a los voluntarios sobre eficiencia energética, optimización de la factura, bono social, etc. También se les informa sobre el rol requerido en el proyecto y recomendaciones de comportamiento. La parte teórica de la formación se realiza desde la plataforma de e-learning

de Cruz Roja Española y después se realizan sesiones presenciales, en las que se aclaran dudas y se revisan los temas.

Rol del voluntario: asesorar a las familias respecto a optimización de la factura de energía, eficiencia energética, bono social y realización de trámites para optimizar la factura. También realizar visitas a hogares y aconsejar sobre la instalación de los kits eficientes. Además, en aquellos hogares en situación más vulnerable, se identifican situaciones de riesgo que posteriormente corrigen instaladores certificados.

IMPACTO

Se hace un seguimiento de la actuación anualmente. Se mide el impacto desde distintas perspectivas, resultados cuantitativos, datos cualitativos y logros, impactos y retornos.

En la última edición del programa 2018-19 se ha facilitado formación a más de 2.400 familias, lo que ha beneficiado a cerca de 8.000 personas. Se han repartido más de 1.700 kits de eficiencia. Asimismo, se ha acondicionado la vivienda a unas 62 familias, haciendo reparaciones en las instalaciones eléctricas por parte de instaladores certificados.

“Me hizo reflexionar la idea de que un simple enchufe podría convertirse en un problema para personas sin recursos. Y pensé que podía perfectamente solucionarlo.”

Voluntario

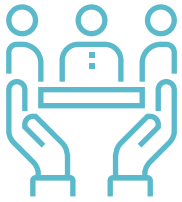
“Este programa va dirigido a cualquier empleado que quiera participar. No se necesita un perfil técnico, ya que les damos la formación necesaria.”

Organización

“He notado que me ha bajado mucho la factura de la luz y agua. Resulta un alivio esa mejora.”

Beneficiario





ASESORÍA ENERGÉTICA A FAMILIAS VULNERABLES



Actividad impulsada por Fundación Naturgy, en alianza con Fundación Secretariado Gitano. Iniciada en 2018.

DESCRIPCIÓN

Se imparte un taller sobre eficiencia energética en el hogar y ahorro en la factura al que asiste un grupo de personas seleccionadas por Fundación Secretariado Gitano y que ya están participando en alguno de sus programas formativos. La Escuela de Energía de la Fundación Naturgy imparte la parte de eficiencia energética. Tras esta sesión, los voluntarios asesoran a los asistentes a través de sus propias facturas, y si los asistentes no dispusieran de factura, se les habla en general sobre aspectos a tener en cuenta en una factura con el objetivo de ahorro.

VOLUNTARIADO CORPORATIVO

Selección: No se requiere un perfil específico para participar.

Implicación: La implicación del voluntario será periódica ya que el proyecto se desarrolla a lo largo de seis sesiones, con una duración aproximada de 1 hora y 15 minutos cada una.

Número de voluntarios: En la última edición fue de 10 profesionales.

Formación: con una duración de 2h y 45 min, incluye información de interés sobre el colectivo con el que trabajará, la presentación del proyecto y explicación de la factura, con algunos consejos sobre eficiencia energética en el hogar.

Rol del voluntario: asesorar a las familias que lleven sus facturas y explicar conceptos clave de la factura a las personas que no dispongan de su propia factura.

IMPACTO

Se lleva a cabo un seguimiento de personas asistentes a los talleres. Se realiza una encuesta de satisfacción del taller a los beneficiarios y a los voluntarios para análisis final. También se lleva a cabo un seguimiento de las gestiones realizadas por las familias tras la asesoría.

En la última edición se atendió a un total de 97 personas.





ASESORÍA ENERGÉTICA EN HOGARES



Actividad impulsada por Fundación Naturgy, en alianza con Cruz Roja. Iniciada en 2017.

DESCRIPCIÓN

El objetivo de este proyecto social es dar apoyo y asesoramiento integral en materia de energía a familias en situación de vulnerabilidad energética seleccionadas por Cruz Roja Española. No es requisito que las familias sean clientes de Naturgy. Para dar este apoyo integral y mejorar el confort en sus viviendas, así como reducir costes en su factura energética, se organizan "Brigadas Energéticas". Es decir, se conforman equipos integrados por un voluntario de Cruz Roja Española y un voluntario de Fundación Naturgy.

Fruto de las visitas a hogares, los voluntarios también pueden identificar posibles acciones de rehabilitación energética, como cambio de ventanas, aislamiento, recomendación de electrodomésticos más eficientes, etc. El equipo coordinador del proyecto analiza estas propuestas y define las que se ejecutan.

VOLUNTARIADO CORPORATIVO

Selección: Se lanza una convocatoria en el portal de voluntariado corporativo de Fundación Naturgy para los empleados de la compañía. Por su parte, los voluntarios de Cruz Roja los selecciona la propia entidad. En función de los roles asignados, se piden distintas capacidades. En cualquier caso, todos los voluntarios realizan una formación previa.

Número de voluntarios: Activos, 120. El año pasado participaron 250 voluntarios.

Formación: todos los voluntarios reciben cursos presenciales y recientemente se ha lanzado también un curso online. Los responsables de impartirlos son la Escuela de Energía de Fundación Naturgy y Cruz Roja. Los contenidos incluyen las pautas de trabajo con colectivos vulnerables, interpretación de facturas de gas y luz e información sobre el bono social, así como procedimientos del trabajo de campo y sobre eficiencia energética en el hogar.

Rol del voluntario: formar a las familias sobre hábitos de consumo eficientes, la factura y el bono social, asesorar para resolver dudas puntuales y personales, visitar hogares para analizar la situación en las viviendas, realizar, si procede, propuestas de mejora/rehabilitación y dar apoyo telefónico.

IMPACTO

Se hacen encuestas de satisfacción a los voluntarios. La entidad emite un informe en el que se analiza la consecución de los objetivos del proyecto por parte de todas las provincias participantes.

La medición del impacto está en proceso de desarrollo e implantación porque el proyecto es muy reciente y el impacto se debe medir con un margen de tiempo para poder conocer el efecto de las medidas implementadas sobre la mejora del confort y la rebaja de la factura.





ENERGÍA CON CONCIENCIA



**Actividad impulsada por
Fundación Repsol.
Iniciada en 2014.**

DESCRIPCIÓN

Es un proyecto educativo que sensibiliza a los jóvenes sobre el uso responsable de los recursos y les impulsa a ser ciudadanos responsables, agentes del cambio social, involucrando a su entorno próximo. Está dirigido a estudiantes de 3º y 4º de ESO de centros educativos de la Comunidad de Madrid, Cantabria, Región de Murcia y provincias de A Coruña, Ciudad Real, Tarragona y Bizkaia.

Tras el desarrollo del proyecto, los centros educativos participantes, además, tienen la posibilidad de presentar su informe de auditoría y competir con el resto de centros en el Campeonato Energía con conciencia, en el que los dos mejores centros obtienen un premio de 7.000 y 3.000 euros respectivamente, para ayudarles a ejecutar las acciones de mejora detectadas en dicho informe.

VOLUNTARIADO CORPORATIVO

Selección: En este programa se cuenta con la colaboración de voluntarios Repsol, empleados y jubilados de la compañía y estudiantes universitarios de carreras relacionadas con este campo. Se valora favorablemente experiencia en temas sobre eficiencia energética y/o Ciencias Ambientales. Se considera la experiencia previa en la participación de actividades con niños y/o adolescentes.

Formación previa: presencial y de una duración de aproximadamente dos horas. En ella se explica

el proyecto y las distintas actividades que los voluntarios deben impartir en el taller con los alumnos. Además, cuenta con videos explicativos y una guía didáctica específica.

Rol del voluntario: Los voluntarios se encargan de llevar a cabo las actividades experimentales relativas a la auditoría energética, durante una jornada escolar. Asimismo, se les invita a que hagan seguimiento y apoyen en el desarrollo de la auditoría energética del centro en el que han participado.

IMPACTO

A través de los informes de auditoría de los centros, se evalúa el grado de implicación del centro y la consecución de los objetivos del programa. Se envían encuestas de satisfacción a profesores, alumnos y voluntarios. Pasado un año, se contacta con los centros participantes en la anterior edición, principalmente con los ganadores del Campeonato, para hacer seguimiento, conocer si han implementado las mejoras planteadas y en qué medida han generado un impacto en el centro.

Desde el lanzamiento de Energía con conciencia han participado más de 5.000 alumnos y cerca de 340 voluntarios (299 empleados y jubilados de Repsol). En esta última edición han participado más de 1.000 estudiantes de 36 centros en los que han colaborado 73 voluntarios Repsol.

“Nos pareció una iniciativa necesaria. Que el voluntariado profesional contribuya a los avances en la conciencia energética es un gran paso.”

Voluntario

“Me parece una idea muy buena para transmitir a las nuevas generaciones, que sean más conscientes sobre la eficiencia energética y el consumo responsable.”

Voluntaria

“Para el conjunto de profesores, lo mejor ha sido la concienciación que ha provocado no sólo en los alumnos, sino en toda la comunidad educativa.”

Directora de centro educativo





ENERGÍA CON RESPONSABILIDAD SOCIAL



Actividad impulsada por Grupo ASE.
Iniciada en 2014.

DESCRIPCIÓN

Detectaron una demanda social en el sector en el que están especializados y comenzaron “echando una mano” puntualmente y por vías informales. Actualmente han alcanzado estatus de proyecto. Está enfocado a empoderar a consumidores domésticos, especialmente a los más vulnerables. La actividad se encauza a través de charlas divulgativas, en las que se explica todo lo relacionado con el recibo de la luz, con especial atención al bono social.

Para ello, han colaborado con distintas entidades como asociaciones de vecinos, cívicas o vinculadas a personas mayores. Inicialmente realizaban las charlas anónimamente y a través de contactos personales. Ahora han dado el paso de hacerlo público para abrirse a colaboraciones con más entidades.

VOLUNTARIADO CORPORATIVO

Selección: aunque cuentan con varias delegaciones en España, es una pyme, por lo que no existe un departamento asignado ni un proceso de selección en sí. Lo que sí se ha generado es un liderazgo, que abre la puerta a las personas que quieren participar e implicarse.

Implicación requerida: impartir las charlas y orientar a los beneficiarios.

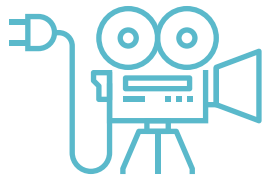
Número de voluntarios: en la última edición, cuatro personas (el 16% de su plantilla).

Formación previa: No es necesaria formación específica, ya que los voluntarios son expertos. Lo que sí se ha desarrollado es un material didáctico, especialmente diseñado para facilitar la realización de la actividad. También se proporciona un documento para entregar a los asistentes. Así estos disponen de información más allá de la propia charla. Parte de ese material está también disponible en la Web, para garantizar la disponibilidad de material permanentemente actualizado.

Rol del voluntario: a partir del material específico con el que cuenta, explicar de forma sencilla y didáctica la factura eléctrica y el bono social a consumidores vulnerables, resolviendo las dudas que surjan.

IMPACTO

En el marco de su Responsabilidad Social Corporativa, han alineado el programa con los Objetivos de Desarrollo Sostenible 1 (Fin de la pobreza), 7 (Energía asequible y no contaminante) y 10 (Reducción de las desigualdades), en los que impacta la labor que desarrollan. Hasta el momento no se ha realizado seguimiento una vez finalizadas las charlas, más allá de los agradecimientos que les han hecho llegar. Actualmente están desarrollando un método para monitorizar y evaluar los resultados.



LUCES.. ¡Y ACCIÓN!



**Actividad impulsada por Iberdrola,
en alianza con Fundación Tomillo.
Iniciada en 2011.**

DESCRIPCIÓN

Dirigido a la mejora de la formación y la empleabilidad de los y las jóvenes que estudian Formación Profesional Básica. El objetivo principal es ampliar su formación y potenciar sus habilidades personales, para acercarlos a un futuro laboral en el sector de la electricidad.

El proyecto está basado en la metodología Aprendizaje y Servicio Solidario. A través de esta experiencia el alumnado adquiere conocimientos específicos y tiene la oportunidad de ponerlos en práctica de diversas maneras. Entre otras, mediante intervenciones en hogares de su comunidad, sensibilizando en consumo responsable y mejorando la eficiencia energética de familias vulnerables.

Se ponen a disposición las instalaciones y laboratorios del Campus Iberdrola para un mejor aprendizaje. Los jóvenes participan en una experiencia motivadora asumiendo un rol distinto al habitual. Al convertirse en referentes para otros actores de la comunidad (como las familias de las viviendas en las que realizan las auditorías, familia, amigos...) refuerzan su autoestima y consiguen un impacto sistémico en su entorno. Cada edición es anual.

VOLUNTARIADO CORPORATIVO

Selección: Los voluntarios de este proyecto son empleados con conocimiento acreditado en las materias que van a impartir. Tras publicarse la oportunidad y una vez se registran las personas, se seleccionan solo los perfiles con conocimientos técnicos para impartir estas materias.

Número de voluntarios: en la última edición participaron 41.

Formación previa: Los voluntarios reciben una sesión formativa al inicio del proyecto, impartida

por Iberdrola y Fundación Tomillo. En esta jornada se da información sobre la entidad social, sobre el contexto donde se desarrolla el proyecto, sobre el colectivo de beneficiarios, el impacto que se quiere conseguir, así como pautas para el desarrollo de las clases.

Rol del voluntario: Refuerzan la formación profesional a través de los conocimientos especializados y de su experiencia profesional. A través de la relación que se establece entre estos jóvenes en situación de vulnerabilidad social y los profesionales en activo, actúan como modelos y referentes distintos a los habituales, lo que propicia su motivación y desarrollo personal.

IMPACTO

Al final del curso escolar se realiza una evaluación conjunta a la que se incorpora la visión del resto de actores participantes: alumnos y claustro de profesores del Centro de Formación Profesional Tomillo y voluntarios, de forma que cada nueva edición del proyecto nace con un alto nivel de apropiación por parte de sus participantes.

El Proyecto utiliza, desde su inicio en 2010, una serie de indicadores de acuerdo a tres objetivos específicos: los jóvenes participantes desarrollan habilidades clave de su competencia de comunicación y de trabajo en equipo; los jóvenes estudiantes de FPB Electricidad realizan prácticas en domicilios del barrio; y el barrio recibe asesoramiento en domicilios y locales de personas en riesgo de exclusión social.

En la última edición se realizaron 40 formaciones (98,7 horas en total) por 41 voluntarios.





RENOVACIÓN LUMINARIAS CASA RONALD MCDONALD VALENCIA



**Actividad impulsada por Red Eléctrica.
Iniciada en 2018.**

DESCRIPCIÓN

El proyecto ha consistido en la renovación de las luminarias de la Casa de Ronald McDonald en Valencia. Se han sustituido todas por tipo LED. Con esta renovación, el consumo en electricidad de la casa se reducirá en un 30% aproximadamente.

La actividad se desarrolló en Valencia y comenzó en octubre de 2018.

VOLUNTARIADO CORPORATIVO

Selección: no hay un proceso, puede colaborar cualquier compañero.

Número de voluntarios: ocho en la pasada edición.

Formación previa: No ha sido necesaria.

Rol del voluntario: El voluntario realiza la sustitución de las luminarias antiguas por las nuevas y gestiona las posibles incidencias que se pudieran producir al realizar estos cambios.

IMPACTO

La medición se contabiliza por los resultados obtenidos durante y una vez finalizada la actividad.

Con respecto al uso de la Casa Ronald McDonald en Valencia, en 2018 alojó a 192 familias, con un total de 242 ingresos y una media de estancia de 15 días. En total, 629 personas habitaron la casa: 477 adultos y 152 menores, con una edad media de siete años. De ellos, 65 estaban en tratamiento, mientras que los otros 87 eran hermanos o hermanas.

“Es muy reconfortante saber que, gracias a la ejecución de este proyecto, la casa Ronald se va a ahorrar mucho dinero en la factura de la luz y el mismo se va a invertir en otras cosas que van a hacer que las personas que tienen que pasar allí unos días tengan una estancia todavía más agradable.”

Voluntaria

“En general ha sido un proyecto que nos ha generado mucha satisfacción y nos ha dejado con todavía más ganas de colaborar en proyectos “eléctricos” para ayudar a quien lo necesite, realizando trabajos para los cuales estamos perfectamente preparados y formados.”

Voluntario

“Es una gran satisfacción realizar un trabajo para que las personas, que por desgracia tienen que pasar una temporada en la casa, estén mejor.”

Voluntaria





Conclusiones y recomendaciones

El voluntariado corporativo en el ámbito energético se centra, especialmente, en la lucha contra la **pobreza energética** que sufren los colectivos más desfavorecidos. Este grupo de trabajo ha reunido ideas y conocimientos de las entidades más potentes en el sector de la energía, así como de las principales entidades del tercer sector que están actuando para mitigar la pobreza energética.

En este sentido, conviene destacar que, si este ya es un problema grave y palpable, el proceso de transición energética en el que estamos inmersos generará asimetrías temporales hasta su consecución.

Por tanto, se requerirá de la colaboración conjunta para llegar hasta la meta sin dejar a nadie por el camino. No solo debemos lograr una energía sostenible, también que resulte asequible como bien básico que es, tal como nos impele el ODS número 7.

Con respecto al conocimiento transversal de las acciones que se están llevando a cabo, que hemos logrado a través de la reunión de perspectivas y puntos de vista y del refuerzo de las alianzas, hemos constatado que:

- » Los **enfoques** para afrontar la pobreza energética abordan no solo el **presente**, también arraigan en el **futuro**. Y lo hacen combinando, en mayor o menor medida, la intervención directa con la sensibilización/formación para contribuir a un progresivo cambio de mentalidad y a una mayor concienciación en torno a la eficiencia energética.
- » Las **alianzas** entre empresas y entidades sociales se revelan como un factor crítico. Establecer y mantener esas colaboraciones con entidades sociales pegadas a la realidad y a los colectivos beneficiarios de dichas iniciativas, resulta significativo en cuanto al impacto de los proyectos.
- » El **voluntariado profesional** es el más frecuente. Pero el rol e implicación de los voluntarios varía. En algunos proyectos los voluntarios interactúan directamente con los beneficiarios. En otros, forman a otros voluntarios para la intervención. E, incluso, se plantean propuestas en cadena, en las que la formación la reciben los beneficiarios, que se convierten así en embajadores, logrando aún más beneficios añadidos. También se plantean proyectos dirigidos a la inserción sociolaboral.

En este sentido, se plantean como recomendaciones:

- » **Alinear** los proyectos con los Objetivos de Desarrollo Sostenible (**ODS**). No solo facilitan la concreción de las acciones, también establecen un horizonte común y multiplican los impactos. Además, facilitan el seguimiento global de la evolución de los frentes en los que se interviene.
- » Contar con las **entidades sociales**, pegadas a la realidad de los colectivos más desfavorecidos. Su conocimiento y la infraestructura con la que cuentan facilitan un diseño más ajustado a la realidad y una ejecución más efectiva.
- » La modalidad de **voluntariado corporativo** de carácter **profesional**. Así se logra un mayor impacto, tanto en la estrategia de la empresa como en la motivación de sus empleados, en el nivel de las colaboraciones que permiten establecer con las entidades sociales y en la calidad del apoyo prestado a los colectivos beneficiarios.
- » Incorporar a **todas las partes** implicadas en la evaluación de las acciones. Promover su participación en el diseño de la medición de los resultados obtenidos y del impacto, con el fin de garantizar la obtención de información enfocada a la mejora continua del proyecto y de su alcance.

Precisamente, en este documento hemos dado relevancia a los testimonios de **protagonistas** de todas las partes implicadas. Así tratamos de destacar el principal valor del voluntariado corporativo como fórmula de intervención: distintos intereses, visiones, acciones... pero un mismo objetivo y múltiples beneficios para todos los actores que intervienen.

Por último, nos gustaría cerrar este grupo de trabajo con el deseo compartido de poder pronto ver proyectos multiempresas y multientidades que, creando sinergias, sean capaces de multiplicar su impacto y lograr un alcance muy superior al de los proyectos actuales.

Business de conseil

graphique avec
une courbe

math
 $3 + 2 = 5$
 $5 - 3 = 2$
 $\sqrt{4 + 0} = 2$



niveau de gain
(avec 100% → a →)

10%
 $1 + 2 = 3$
 $100%$



Opportunités
 1992
 1993

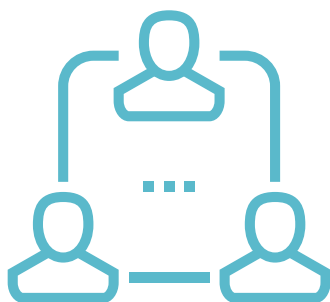
deuxième division

deuxième division



<.....>





Grupo de Trabajo

ENTIDADES INTEGRANTES



VOLUNTARE es una red para la promoción del Voluntariado Corporativo. En base al encuentro y la colaboración promueve el intercambio, la innovación y la generación de conocimiento, con el fin de incrementar el impacto de las acciones. Actualmente más de 80 empresas y entidades en España y América Latina forman parte de la red, la más importante de habla hispana a nivel mundial.



CRUZ ROJA EN LA COMUNIDAD DE MADRID es una organización humanitaria de carácter voluntario que actúa fuera y dentro de nuestras fronteras. Dedicada a prevenir y aliviar el sufrimiento humano para mejorar las condiciones de vida de las personas y comunidades, fomentando una cultura de auto-protección a través de la acción voluntaria.



ECODES es una ONG cuya misión es la búsqueda de cómplices con los que construir alianzas para acelerar la transición hacia una nueva economía baja en carbono, circular, inclusiva y responsable. Entre sus focos se encuentran la acción por el clima y la lucha contra la pobreza energética.



ENDESA es la empresa líder del sector eléctrico español y el segundo operador del mercado eléctrico en Portugal. Su principal negocio es la generación, distribución y venta de electricidad. También es un operador relevante en el sector del gas natural y desarrolla otros servicios relacionados con la energía.



FUNDACIÓN NATURGY es una institución sin ánimo de lucro fundada en 1992 por Naturgy, con vocación de sensibilización de la sociedad en la mejora de la eficiencia energética e innovación tecnológica en el ámbito de la energía y cuidado al medioambiente. Desarrolla programas de acción social incidiendo especialmente en actuaciones destinadas a paliar la vulnerabilidad energética.



FUNDACIÓN REPSOL es una de las respuestas a la vocación de responsabilidad social de Repsol, canalizando la acción social y cultural del Grupo. Su objetivo es contribuir al bienestar de la sociedad, mejorar la calidad de vida de las personas y lograr un mayor desarrollo social, educativo, ambiental y cultural, especialmente en las zonas donde la compañía está presente.



FUNDACIÓN SECRETARIADO GITANO es una entidad social intercultural, sin ánimo de lucro, que trabaja desde hace más de 35 años por la promoción y la igualdad de oportunidades de la población gitana en España y en Europa. Su misión es la promoción integral de la comunidad gitana, desde la atención a la diversidad cultural.



FUNDACIÓN TOMILLO es una entidad privada sin ánimo de lucro que nace en 1983 con la misión de contribuir a que las personas vulnerables tomen la responsabilidad de sus vidas y mejoren su comunidad. Además, cuentan con un área de innovación y estudios desde la que realizan asesoría a proyectos sociales, evaluación y medición del impacto social.



GRUPO ASE es una compañía independiente que defiende los derechos e intereses energéticos de las empresas. Gestiona los suministros eléctricos de más de 1.500 empresas españolas y es el mayor agregador energético del país. Ofrece servicios de consultoría, ingeniería, optimización del consumo eléctrico o compra de energía, entre otros.



IBERDROLA líder energético global, está presente en numerosos países y suministra energía a cerca de 100 millones de personas. Además, lidera la transición energética hacia un modelo sostenible, a través de las energías renovables, las redes inteligentes y la transformación digital. Gracias a esta apuesta, se ha convertido un referente en la lucha contra el cambio climático y la sostenibilidad.



GRUPO RED ELÉCTRICA tiene como misión proveer, gestionar y operar, en España y fuera de España, el sistema y la infraestructura de redes necesarios para garantizar, con criterios de sostenibilidad, el suministro a empresas y personas del servicio eléctrico y de telecomunicaciones, incorporando las últimas tecnologías. El Voluntariado Corporativo del Grupo extiende la acción social de la compañía, impulsando y potenciando la colaboración en actividades solidarias que den respuesta a necesidades sociales.

La coordinación de esta guía ha estado a cargo de Patricia Pérez Masegosa, miembro del equipo de Cruz Roja en la Comunidad de Madrid, con el apoyo de Benedetta Falletti di Villafalletto, coordinadora de Volontare.



GRUPOS DE TRABAJO
EN **VOLUNTARIADO
CORPORATIVO**

Voluntariado Corporativo en el ámbito energético

Grupo de trabajo liderado por:





www.voluntare.org

info@voluntare.org



@Voluntare



/voluntare



/in/voluntare

Socios directores de Voluntare:



Coordinador de Voluntare:



Voluntariado
y Estrategia