



SERES, valor social 2018

V Informe del impacto social
de las empresas

Contenido

Introducción	3
Empresas participantes	4
Fundación SERES, modelo de contribución	6
Principales resultados de la RSE de las empresas de España en 2017	8
Principales resultados de la RSE en España – Evolución 2013-2017	10
Capital persona	12
Capital organizacional	20
Capital relacional	28
Capital económico	30
Capital social	32
Metodología	36
Nota Metodológica	37

Introducción



Francisco Román

Presidente de Fundación SERES

Sabemos que un modelo de negocio sostenible y responsable no depende tanto del tipo de empresa sino del compromiso que tiene con la sociedad. Nadie duda sobre la oportunidad y obligación que entraña ser un líder responsable: la posibilidad de transformar las organizaciones y la necesidad de establecer una escucha activa con sus *stakeholders*.

Las estrategias de la relación de la empresa con la sociedad están experimentando una evolución progresiva. Cada vez resulta más habitual ver el paso hacia la visión global de las corporaciones, la redefinición de colaboración de las industrias en oportunidades de desarrollo global y el nacimiento de alianzas estratégicas con otras organizaciones. Las empresas buscan crear actuaciones sociales perdurables en el tiempo, eficientes, que multipliquen el impacto y que conviertan el compromiso social empresarial en oportunidades. Este progreso se podrá acelerar si garantizamos la visión estratégica de los proyectos y posicionamos las actuaciones sociales como iniciativas clave para las organizaciones, capaces de ofrecer valor para la empresa y para la sociedad.

El mundo se vuelve más complejo y por eso también evolucionan nuestras metodologías y proyectos. En SERES nos obsesiona medir. Medición entendida como una consecuencia de la generación de valor. Por eso en SERES nos empeñamos en generar valor para todos, integrado dentro de la estrategia de las organizaciones y en dar un paso más, para superar una aproximación filantrópica. Hacemos tangible el impacto, lo medimos y queremos anticiparnos a las tendencias. El trabajo conjunto entre SERES y Deloitte es una muestra magnífica del camino recorrido en el reto de la transformación social de las empresas y su compromiso con la sociedad. Una muestra clara de cómo las empresas pueden ser aceleradores del progreso y construir valor responsable como resultado de la colaboración de diferentes agentes.



Fernando Ruiz

Presidente de Deloitte

Nos encontramos en pleno proceso de transformación, una transformación que marcará una época por su rápido impacto en el ámbito económico, político, social, empresarial, público y privado. En este contexto, las organizaciones asumen y garantizan su sostenibilidad, no solo adaptándose a los cambios vertiginosos, sino también tratando de anticipar una nueva realidad para identificar oportunidades que impulsen el desarrollo social y económico del futuro.

Una vez más, la responsabilidad de las compañías va más allá de asegurar su rentabilidad. Más que nunca es una responsabilidad ligada a las personas, a favorecer su capacidad de adaptación a los cambios, a la nueva velocidad de los procesos y al uso intensivo de nuevas herramientas. Lo más relevante en esta adaptación es saber mantener los valores en el centro de los compromisos corporativos.

El impacto real que cualquier transformación tiene sobre las empresas y sobre las personas, debe ser medido en términos de contribución social, de progreso, de igualdad de oportunidades y desde la perspectiva de conseguir un mundo más equilibrado. Por eso, para Deloitte, una vez más, es una gran satisfacción presentar este V Informe de Impacto Social junto con la Fundación SERES. Este estudio vuelve a poner de manifiesto que la responsabilidad de las empresas será más eficiente cuánto más imbricados estén los valores en las estrategias corporativas, sin perder nunca el foco en las personas y en su contribución para lograr el progreso de la sociedad en su conjunto.

Empresas participantes

accenture

acciona

ALTAMAR
CAPITAL PARTNERS

amadeus

Bankia

BBVA

BRITISH AMERICAN
TOBACCO

CaixaBank

CHEP
A Brambles Company

citi

Coca-Cola

CUATRECASAS

ecoembes

El Corte Inglés

enagas

endesa

A

FUNDACIÓN ADECCO

EUROCAJA
RURAL

ESADE
UNIVERSIDAD RAMON LLULL

GARRIGUES

Grupo Tragsa

Grupo
VIPS

HEINEKEN

hp

INDITEX

indra

ING

GRUPO
INDUKERN

MELIÀ
HOTELS
INTERNATIONAL

MERCADONA
SUPERMERCADOS DE COMARCAS

Pfizer

pwc

SAMSUNG

santalucía
SEGUROS

Schindler

SEUR
dpd group

TENDAM
GLOBAL FASHION RETAIL

Universidad
Europea
LABORATOIRES d'INNOVATION

URÍA
MENÉNDEZ

vodafone

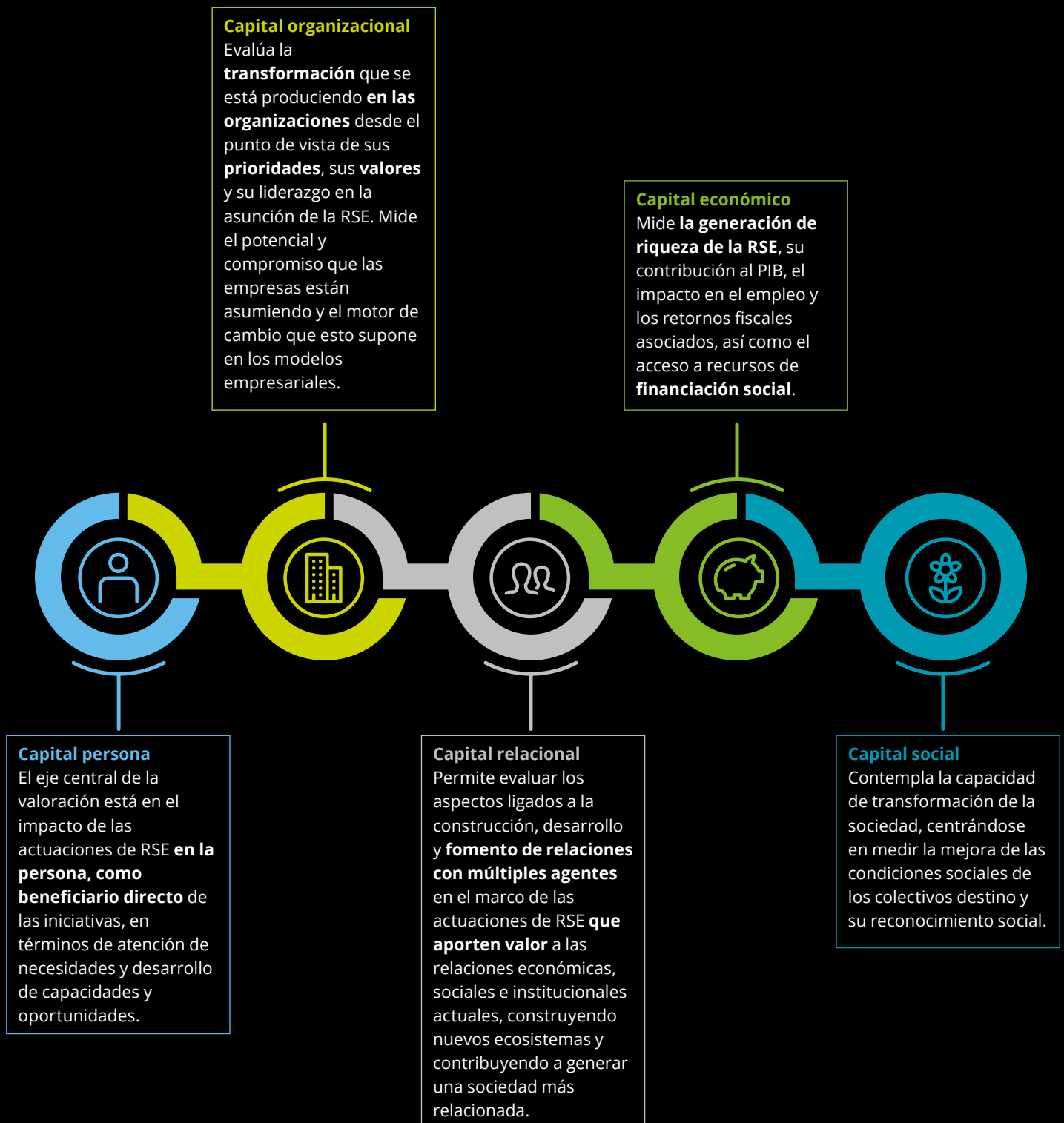
La valoración de parte de los indicadores del modelo de contribución ha sido posible gracias a **la participación de 77 empresas socias de Fundación SERES** que han aportado los resultados logrados a través de su actividad de RSE en 2017. Agradecemos la participación de los siguientes miembros:



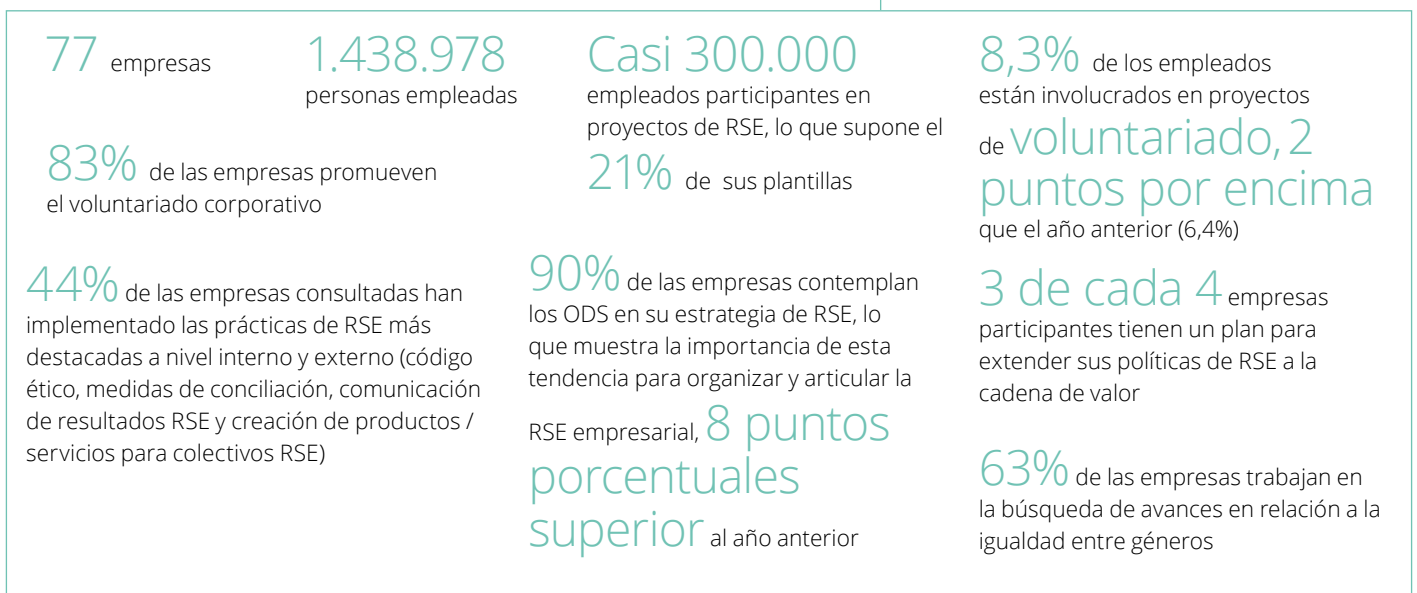
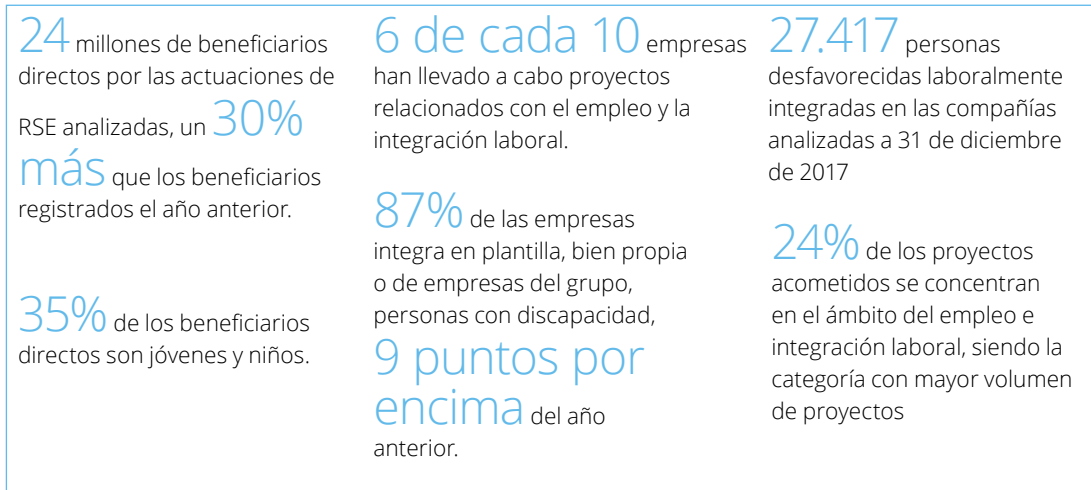
Fundación SERES, modelo de contribución

El modelo diseñado para evaluar la contribución de la RSE fue definido con la colaboración de Deloitte. Su metodología, basada en el ***Global Impact Model***, dio como resultado el diseño de un modelo de contribución socio-económica que permite evaluar la **concordancia entre los objetivos de la RSE y los resultados asociados la actividad de las empresas.**

El modelo de contribuciones se estructura en torno a **cinco ámbitos capitales u ópticas de contribución.**



Principales resultados de la RSE de las empresas de España en 2017



61 mill. € de financiación aportada por terceros para los proyectos de RSE, cifra muy superior en comparación con la edición anterior (41 mill. €)

El 25% cuentan con más de 101 colaboradores en el marco de su actividad de RSE

30% de las empresas analizadas han logrado atraer financiación de otros agentes

94% de las entidades con las que colaboran son nacionales

21.080 colaboraciones con entidades sociales en programas de RSE

9.023 proyectos de RSE realizados en 2017 un 9,5% más que los proyectos registrados el año anterior (8221 proyectos)

88% de las empresas analizadas evalúan y comunican su contribución a la sociedad mediante memorias de RSE

50% de las empresas consultadas realizan proyectos de RSE en el ámbito de la sensibilización y comunicación



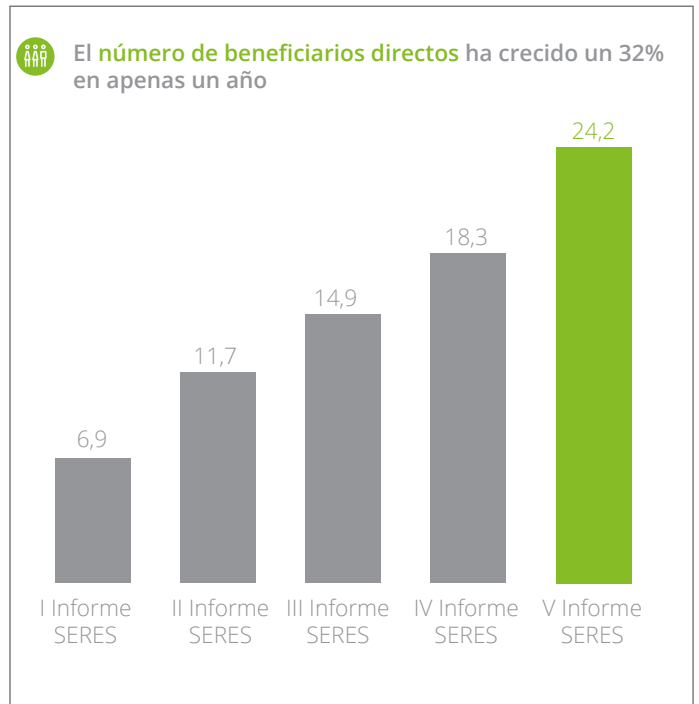
846 millones de euros invertidos en RSE en 2017, lo que supone un incremento superior al 10% respecto al año anterior

449 millones de euros invertidos en proyectos desarrollados en España

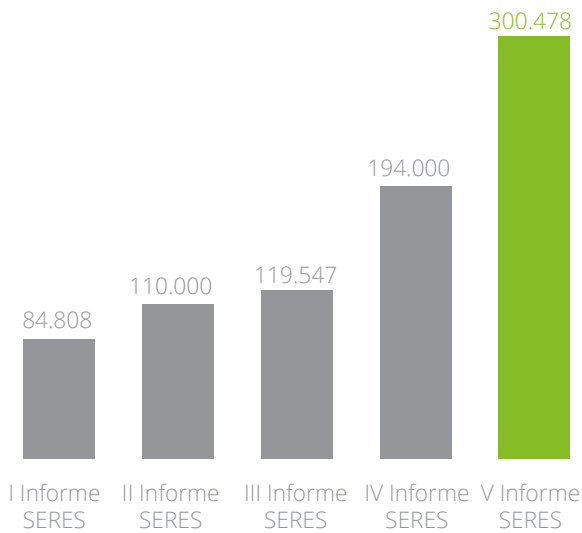
73% de las empresas realiza actividades de responsabilidad social corporativa a nivel internacional, 12 puntos por encima de la cifra del año anterior

Principales resultados de la RSE en España – Evolución 2013-2017

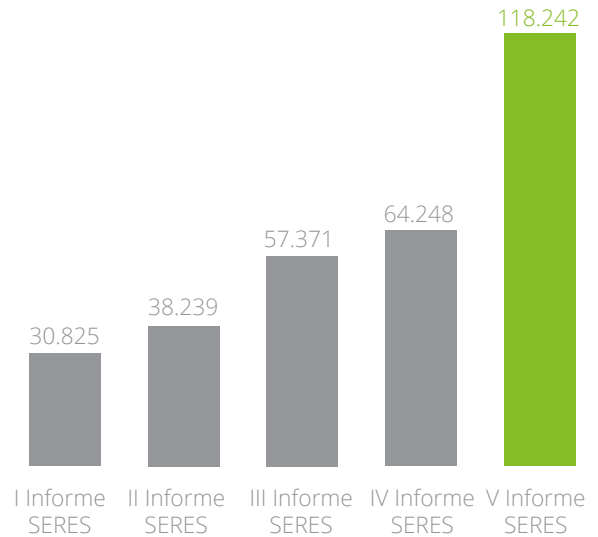
Nos encontramos ya en la quinta edición del *Informe del impacto social de las empresas SERES-Deloitte*, un informe que se está consolidando gracias a las empresas participantes y que permite analizar la evolución de las principales magnitudes e identificar tendencias en materia de RSE:



El volumen de empleados participantes en proyectos de RSE se ha duplicado en los dos últimos años



El volumen de personas integradas laboralmente a final de año sigue creciendo de manera notable, casi duplicando la cifra del informe anterior



Capital persona

Las 77 empresas participantes en el estudio han llegado a más de 32,7 millones de personas beneficiarias gracias a los 9.023 proyectos desarrollados durante el año 2017

Los ámbitos de actuación de la RSE

Los proyectos y actuaciones de responsabilidad social acometidos durante el año de 2017 por las empresas participantes en este informe impactan, tanto directa como indirectamente, en las personas, bien en su desarrollo personal como laboral.

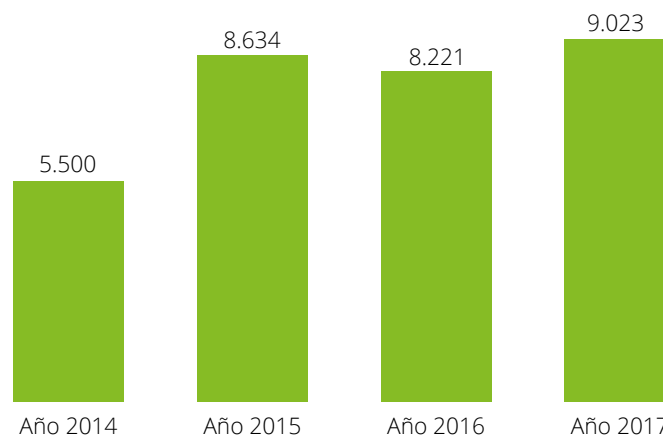
Estos proyectos favorecen las necesidades sociales de los colectivos más necesitados en ámbitos básicos tales como la salud, la educación o la cooperación al desarrollo. Asimismo, contribuyen a potenciar la empleabilidad de estos colectivos, tanto a través de la generación de nuevas oportunidades de empleo como a través del desarrollo de proyectos e iniciativas en el ámbito de la formación y la capacitación de talento.

Proyectos de RSE realizados en los últimos años

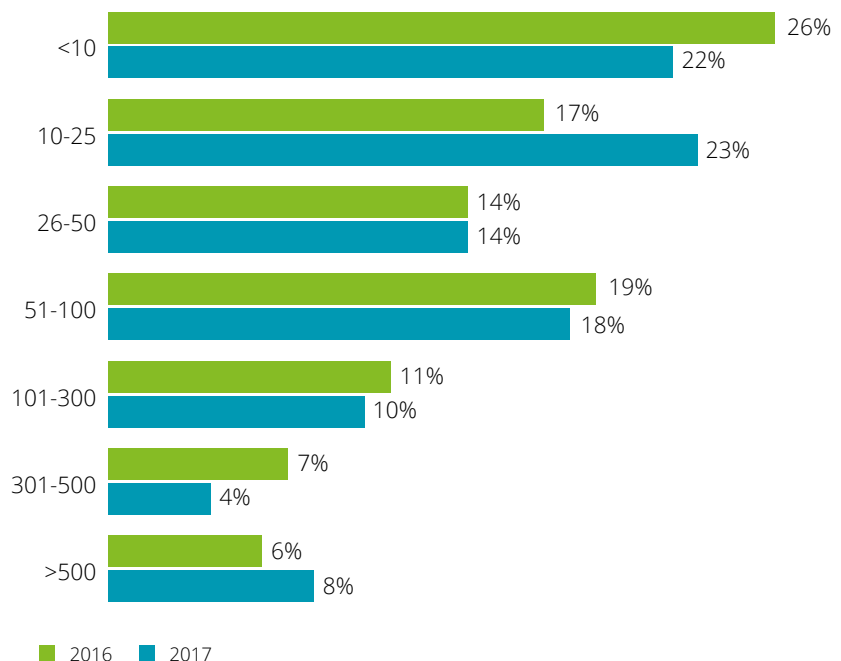
En 2017 las empresas participantes en el estudio han realizado conjuntamente más de **9.023 proyectos**, cerca de un 10% más que el número de proyectos llevados a cabo en la cuarta edición del informe. El análisis muestra un incremento de más del 60% en comparación con los datos recopilados en 2014.

Analizando el volumen de proyectos gestionados por las empresas, se observa que muchas de las compañías participantes en el estudio cuentan con una cartera de proyectos de RSE muy extensa; así, el 8% de las mismas gestionaron en 2017 más de 500 proyectos cada una de ellas, pudiendo afirmar que **el 40% de las empresas trabajaron en más de 100 proyectos a lo largo del año.**

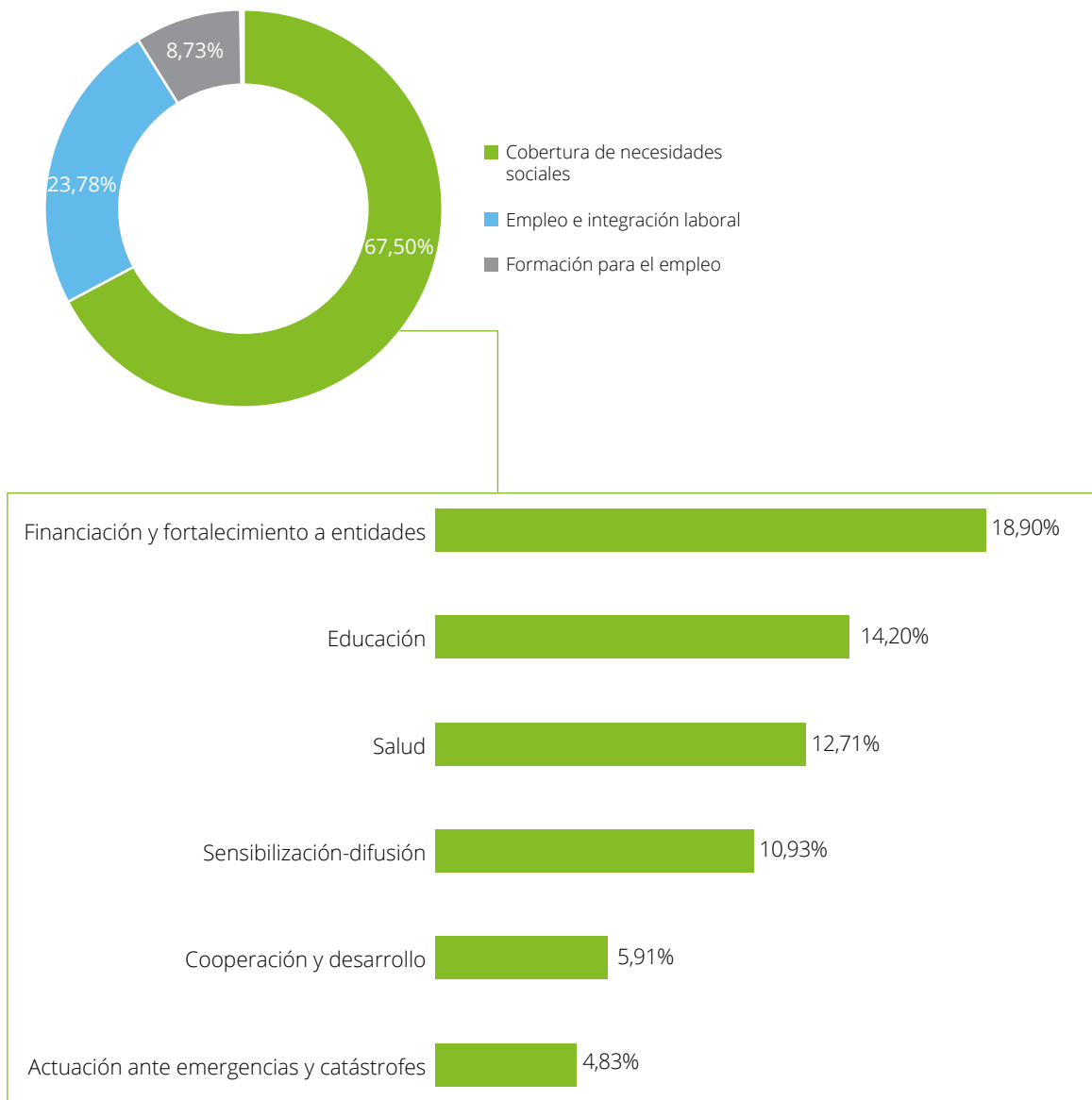
Número de proyectos de RSE desarrollados



Número de proyectos de RSE desarrollados por las empresas analizadas (por rango)



Distribución de los proyectos de RSE en función del ámbito

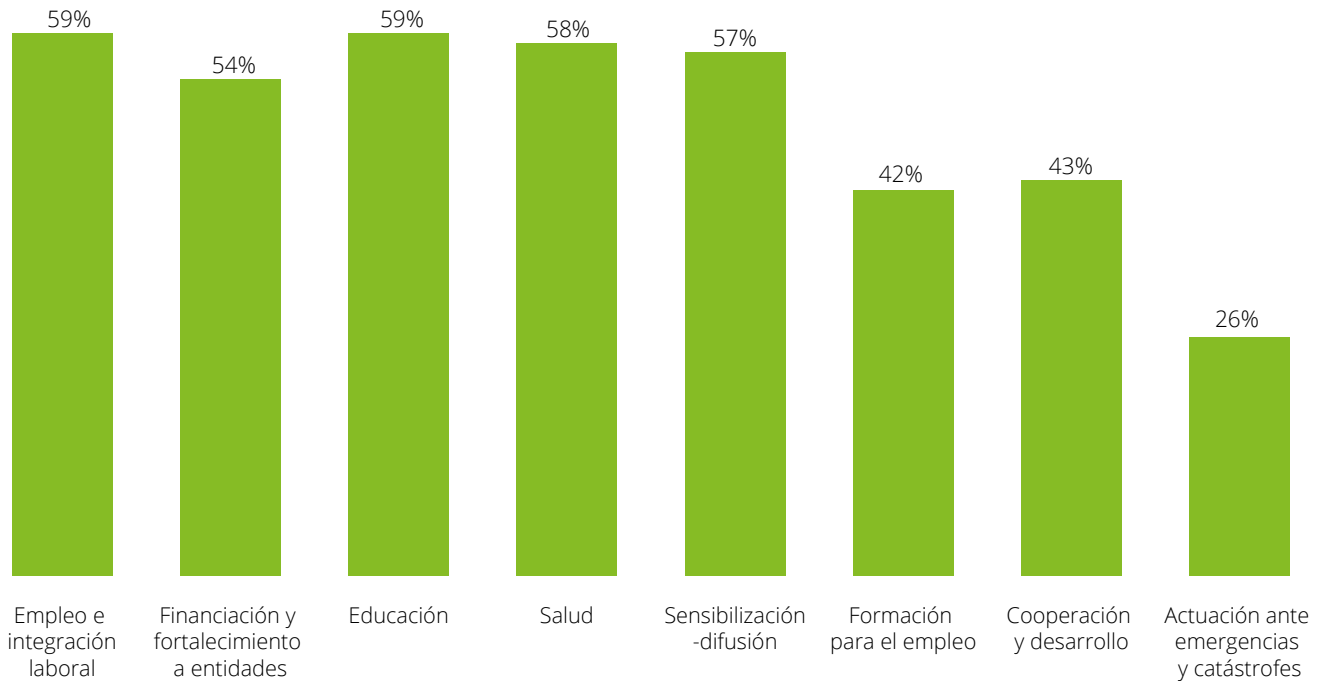


Estos proyectos se desarrollaron en diferentes **ámbitos** de actuación:

- El **67,5%** de los proyectos han sido realizados en materia de **bienestar y cobertura de necesidades sociales**. Analizando el detalle de proyectos, se concluye que destacan las iniciativas que tienen como objetivo la financiación y fortalecimiento de entidades sociales, la educación o la salud, que concentran de manera agregada cerca del 46% de los proyectos.

- El **32,5%** de los proyectos de RSE se han desarrollado en torno al **ámbito del empleo**. De este modo, un 24% se han orientado a la **generación de oportunidades de empleo e integración laboral**, convirtiéndose en el área en el que se concentran el grueso de los proyectos, mientras que el 9% restante ha sido acometido en el ámbito de la **formación para el empleo**.

% de empresas que realizan algún proyecto en los diferentes ámbitos



El empleo e integración laboral y la educación destacan como los dos ámbitos en los que más empresas están trabajando. En ambos casos, el 59% de las compañías afirma haber realizado al menos un proyecto.

En línea con ello, puede destacarse un notable alineamiento entre las estrategias de RSE de las empresas y las cuestiones que preocupan a la sociedad española; esto queda reflejado si comparamos los resultados de este informe con el Barómetro del CIS, que en su edición de octubre de 2018 muestra cómo la principal preocupación de los españoles es el paro (59,8% de las personas encuestadas lo señala como una de sus tres preocupaciones fundamentales). En

cuarto lugar, aparecen los problemas de índole económica (21%) y en sexto lugar la sanidad (11,1%). El resto de preocupaciones que se sitúan a la cabeza están vinculados a cuestiones políticas.

En esta línea, se puede observar la notable relación existente entre los proyectos desarrollados por las empresas y los ámbitos con mayor relevancia de la sociedad.

Atendiendo al **volumen**, cabe destacar el importante peso de los proyectos realizados en el ámbito del **bienestar** y la cobertura de **necesidades sociales**, en los que se engloban más de **3.500¹ proyectos**.

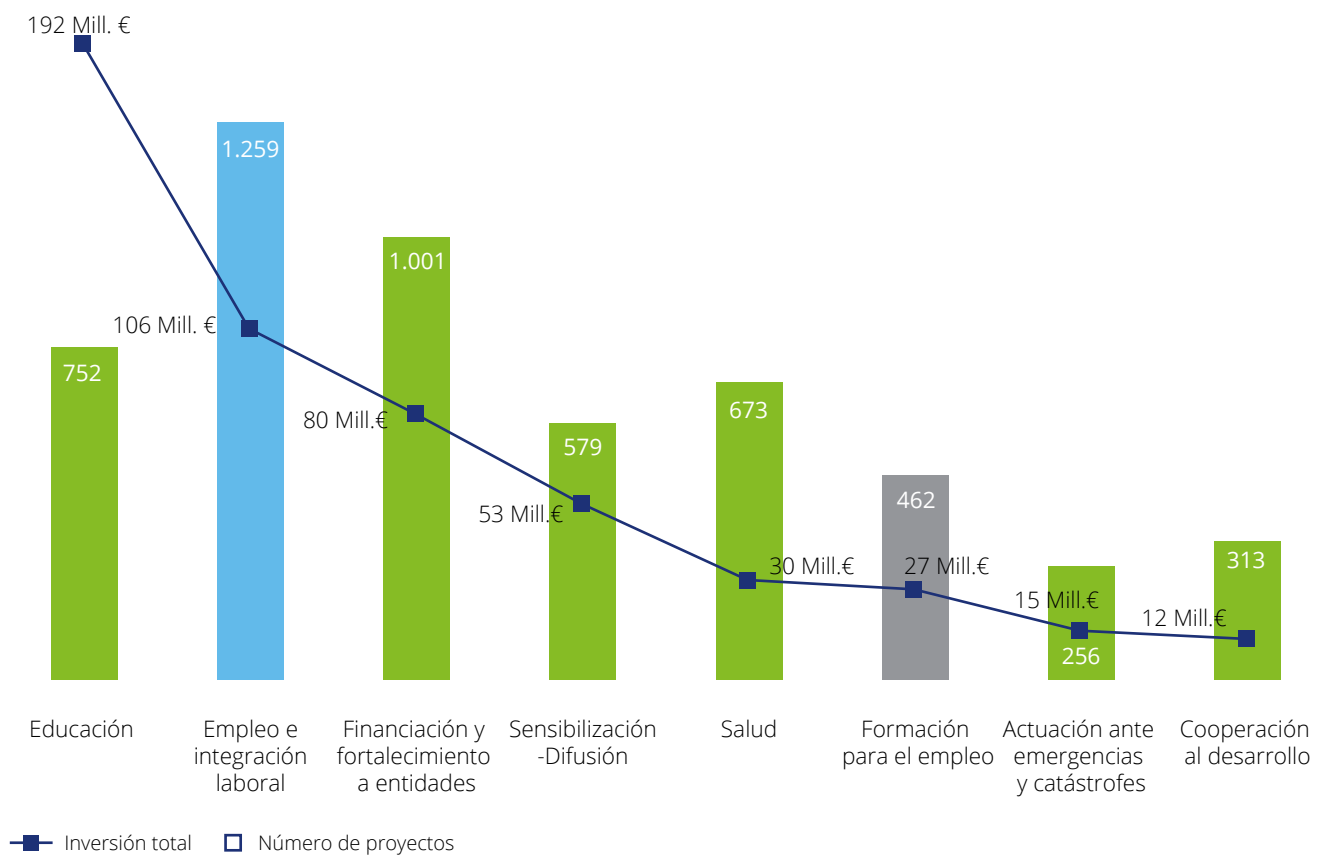
Existe un notable alineamiento entre las estrategias de RSE de las empresas y las preocupaciones de la sociedad española reflejadas en el Barómetro del CIS.

¹ Desglose de proyectos en función del ámbito disponible para el 79% de las empresas participantes.

El análisis según el **esfuerzo presupuestario** pone de manifiesto la diferencia entre los proyectos en función del ámbito de actuación. Destaca la inversión destinada a los proyectos de educación, con una inversión total de **más de 191 millones de €** registrada en 2017, seguida por proyectos de empleo e integración laboral, con una inversión total de **105 millones de €**, y el proyecto de financiación y fortalecimiento a entidades, con una inversión asociada de más de **80 millones de €**.

Los proyectos en el ámbito del empleo y la integración laboral representan la mayoría de proyectos, pero cuentan con una dimensión media menor que los del ámbito de la educación, a los que se destina un 45% más de presupuesto medio por proyecto.

Inversión total (€) y número de proyectos según ámbito



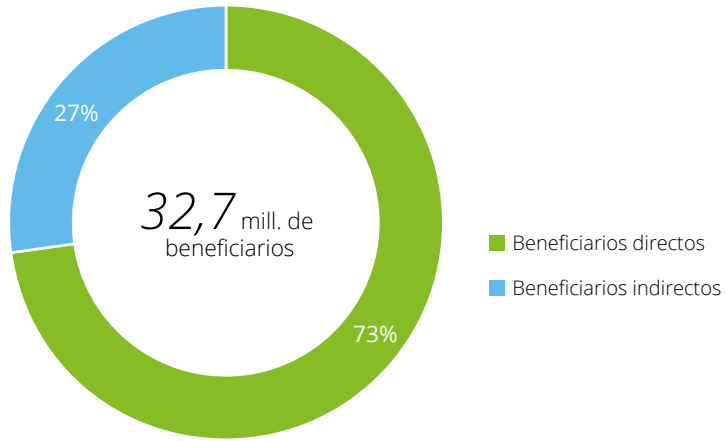
Los beneficiarios de la RSE

Los colectivos a los que se dirigen los proyectos de RSE son numerosos y muy diversos entre sí. En esta línea, se han identificado **32,7 millones de beneficiarios** de las actuaciones de RSE desarrolladas por las 77 empresas que han participado en el estudio de esta edición, agrupando tanto a beneficiarios directos como a indirectos, lo que supone un **incremento** de más del **4%** de beneficiarios con respecto a la edición anterior².

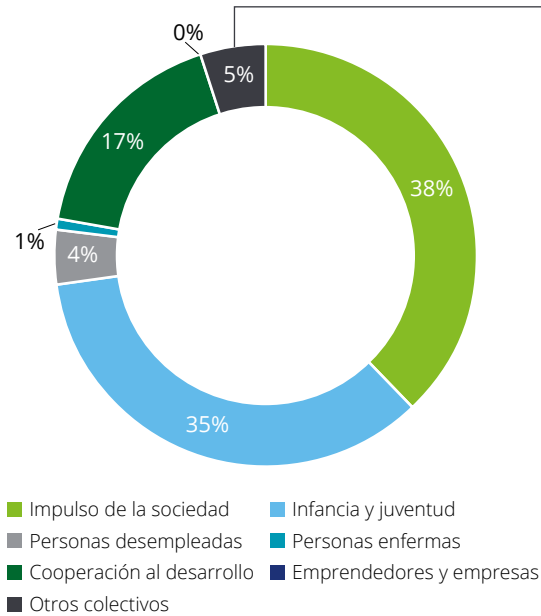
En total las actuaciones de RSE realizadas han llegado a **más de 24,2 millones de beneficiarios directos**.

El análisis por colectivo muestra como **principal beneficiario directo** a la **sociedad** en general (38%), seguido del colectivo de **infancia y juventud** (35%).

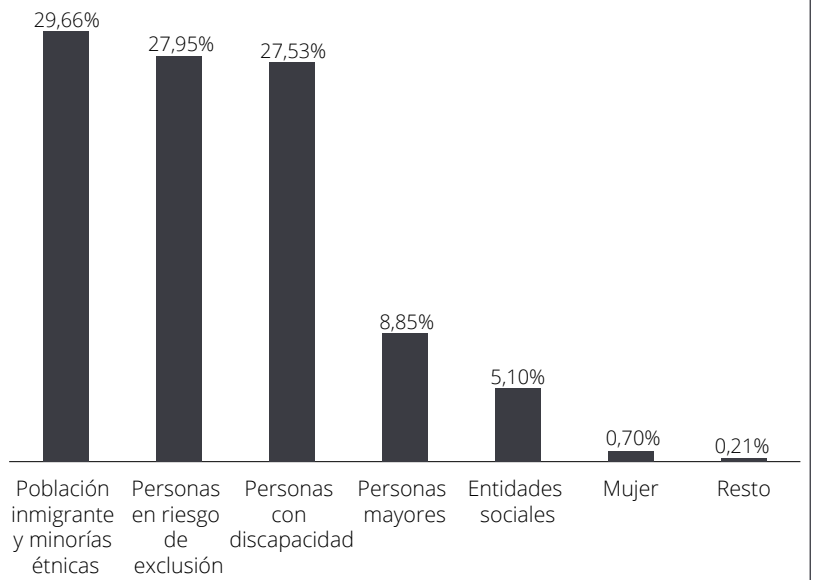
Distribución según tipo de beneficiarios



Distribución según tipo de beneficiarios directos



Análisis de Otros beneficiarios directos (distribución porcentual por colectivo beneficiario)



² Los beneficiarios directos incluyen a los siguientes colectivos: infancia y juventud, mayores y dependientes, personas desempleadas, mujeres víctimas de violencia de género, personas enfermas, otros colectivos (población inmigrante, personas drogodependientes, etc.) y entidades sociales.

Los beneficiarios indirectos hacen referencia a los familiares y personas del entorno de los beneficiarios directos (vecinos, compañeros, etc.) así como los beneficiarios de las entidades sociales directamente favorecidas por proyectos de RSE.

En cuanto al **5%** correspondiente a **Otros beneficiarios directos**, la **población inmigrante y minorías étnicas** agrupa el **29,66%** de los beneficiarios de esta categoría, al mismo tiempo que las **personas en riesgo de exclusión social** agrupa el **27%**, seguido del colectivo de **personas con discapacidad (27%)** y, en cuarto lugar, las **personas mayores**, que representa el **8%**.

Atendiendo a la intensidad³, destacan **infancia y juventud** como colectivo *target* para el **62%** de las empresas analizadas, seguido en importancia por el colectivo de **sociedad en general**, abordado por el 46% de las compañías participantes.

En tercer lugar, se encuentran las **personas desempleadas**, un colectivo *target* para más del 40% de las empresas.

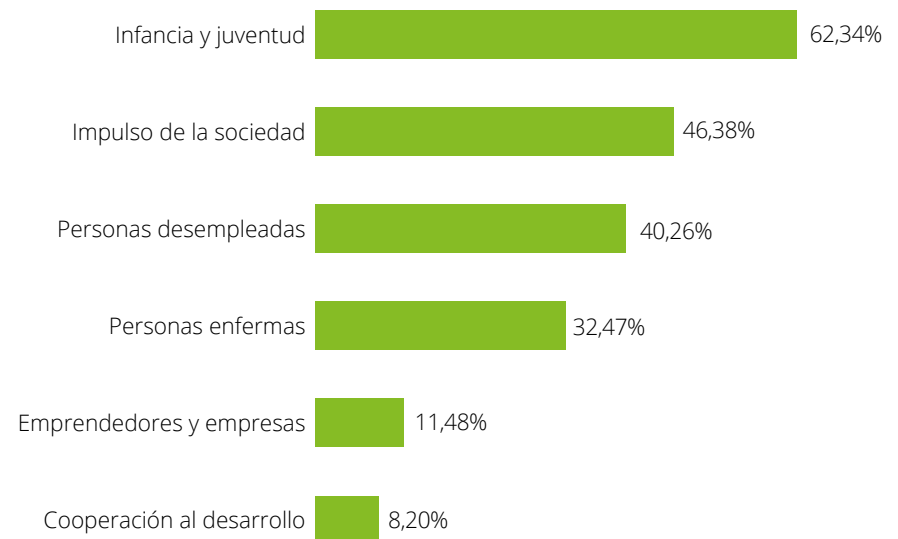
Se observa, respecto al informe anterior, una mayor tendencia a dirigirse a colectivos de carácter más social, reduciendo el número de empresas que orientan sus políticas de RSE al ámbito empresarial y del empleo.

Integración para el empleo

Las empresas participantes en el estudio han contribuido a integrar laboralmente a colectivos desfavorecidos, tanto en la propia empresa como en otras compañías:

- El **59%** de las empresas analizadas en esta edición han llevado a cabo proyectos relacionados con el empleo y la integración laboral.
- El **87%** de las empresas integra en plantilla, bien propia o de empresas del grupo, **colectivos desfavorecidos**, muy por encima del 78% del informe anterior.
- El **76%** de las empresas, afirma adquirir bienes y / o servicios directamente a Centros Especiales de Empleo.

Porcentaje de empresas orientadas a los distintos colectivos (Intensidad)³



En términos agregados, **118.242⁴ personas** pertenecientes a colectivos excluidos **estaban integradas** laboralmente en diciembre de 2017, bien en la propia empresa o bien en otras empresas del grupo. En concreto, las compañías participantes contaban con **27.417 personas integradas** en las propias plantillas. Un **21%** de éstas contrataciones se han realizado **durante** el año **2017**.

En relación al comentario anterior, las personas integradas representan el **8%⁴** de las plantillas de las empresas analizadas. Sin embargo, en caso de analizar solo el número de personas integradas en las propias empresas, estos colectivos representan el 2% de las plantillas de las organizaciones, en línea con la cuota de reserva de puestos para personas con discapacidad establecida en la Ley General de las Personas con Discapacidad.

3 La intensidad hace referencia al volumen de empresas que han manifestado dirigirse a cada uno de los colectivos en relación al volumen total de empresas participantes en la encuesta.

4 Muestra disponible: 60% de las 77 empresas.

Beneficiarios de los proyectos de RSE

24 millones de beneficiarios directos por las actuaciones de RSE analizadas

449 millones de euros invertidos en proyectos de RSE en España

Cerca de **300.000** empleados participantes en proyectos de RSE (cerca de un 50% más que en 2016), lo que equivale al 21% de la plantilla de las empresas analizadas

27.417

personas integradas laboralmente en las compañías analizadas a 31 de diciembre de 2017 (2% de las plantillas)

6 de cada 10

empresas han llevado a cabo proyectos relacionados con el empleo y la integración laboral.

87% de las empresas integra en plantilla, bien propia o de empresas del grupo, personas

con discapacidad, **9 puntos por encima** respecto al año anterior

24% de los proyectos acometidos se concentran en el ámbito del empleo e integración laboral, siendo la categoría con mayor volumen de proyectos

Empleo e integración laboral

Infancia y Juventud

63% de las empresas abordan el colectivo de infancia y juventud en sus programas de RSE

35% de los beneficiarios directos son jóvenes y niños

Más de **191** millones de € destinados a proyectos de educación



Capital organizacional

El 83% de las compañías participantes cuenta con programas de voluntariado, afianzando la apuesta de las empresas por la RSE.

Generación de conciencia social y compromiso

El impulso de la estrategia de RSE y la implementación de sus políticas tienen un impacto directo en las organizaciones y en las personas que las conforman. Destaca en particular la repercusión de estos proyectos en el grado de concienciación y compromiso que se logra generar entre los empleados. El análisis realizado destaca los siguientes resultados:

- El poder transformador de la RSE se debe en gran medida al alcance de las políticas y proyectos definidos. Las empresas participantes en el estudio cuentan con una plantilla agregada de **1.438.978 empleados**.

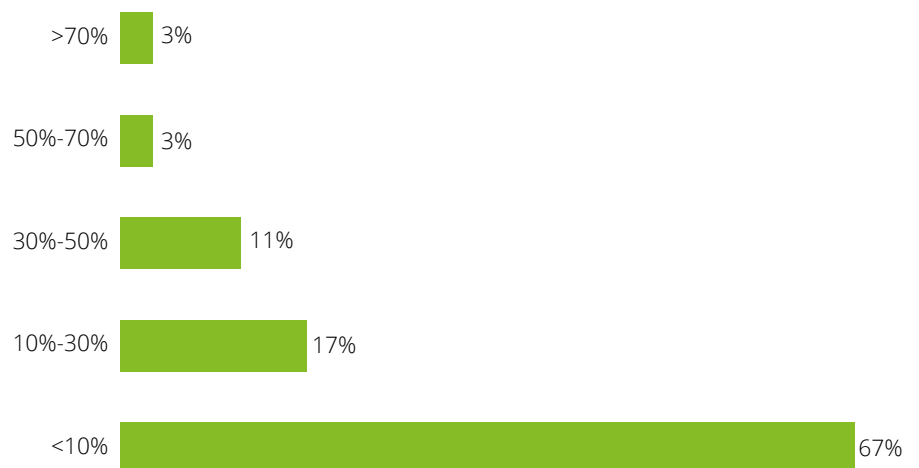
- El **17% de las empresas** cuentan con **más del 30%** de empleados involucrados en actividades de RSE, un porcentaje ligeramente inferior al del informe de 2016.

En 2017 más de **296.223⁵ empleados** de las compañías analizadas **participaron activamente** en programas de RSE.

- Desde las corporaciones se promueve un mayor compromiso a través de iniciativas de **voluntariado corporativo**:

- **83%** de las empresas analizadas ofrecen internamente **programas de voluntariado corporativo**

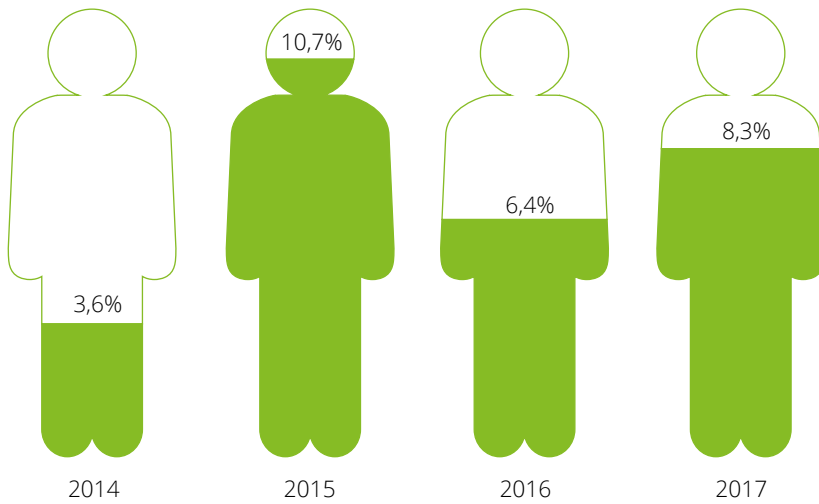
Distribución de empresas en función del porcentaje de empleados involucrados en RSE



- En 2017 más de **118.304** empleados participaron en actividades de voluntariado corporativo. Esta cifra supone el **8,3%** de la plantilla, valor que **supera notablemente** la media obtenida en la **edición anterior** (6,4%), además de estar por encima de la media de las últimas 3 ediciones (6,9%). En el siguiente gráfico se recoge la evolución que se ha dado a lo largo de los últimos informes en el número de empleados que realizan voluntariado en sus empresas.

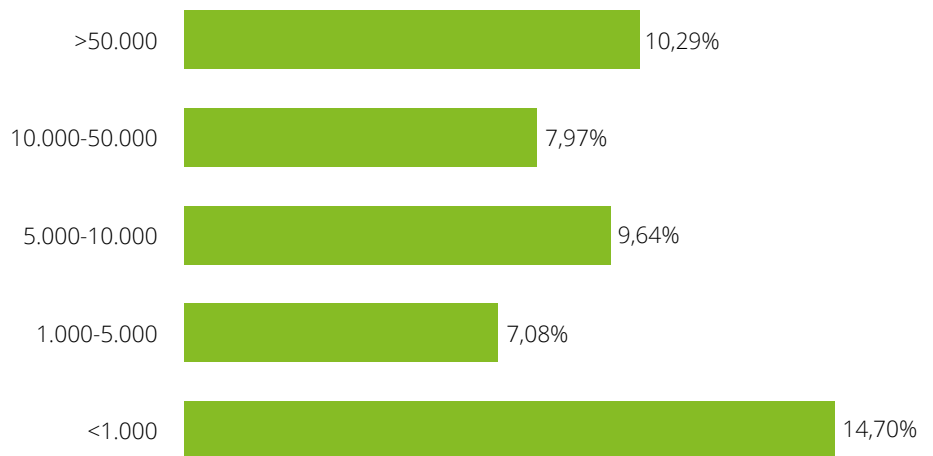
5 Muestra disponible: 89% de las 77 empresas.

Evolución del número de empleados de las empresas participantes en programas de voluntariado (en porcentaje)



Por otro lado, analizando este dato en función del tamaño de las empresas participantes en el informe destaca que, porcentualmente, son las empresas de menor tamaño (aquellas con menos de 1.000 empleados) las que cuentan con una mayor parte de empleados participando en programas de voluntariado (14,7%). Del mismo modo, destaca que las empresas más grandes (por encima de 50.000 empleados) cuentan, de media, con más del 10% de la plantilla participando en programas de voluntariado.

Empleados de las empresas participantes en programas de voluntariado, en función del número empleados de la empresa (por rangos)



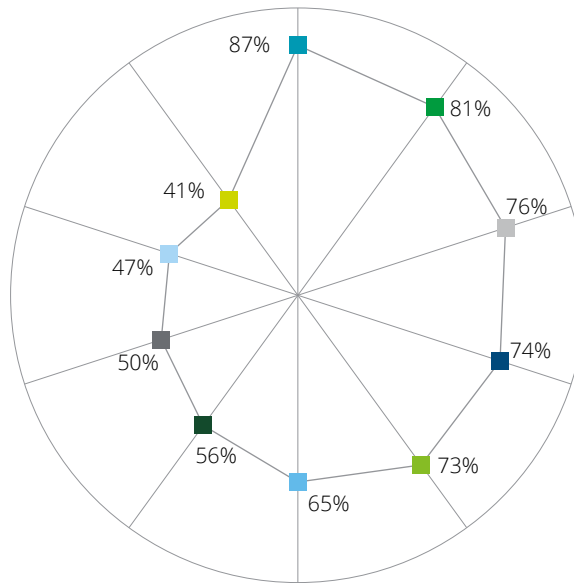
Prácticas de RSE

La definición de una estrategia corporativa de RSE precisa de una reflexión previa sobre el rol de la propia organización frente a la sociedad o la comunidad. Como tal, los programas de RSE se analizan desde una doble perspectiva:

- Desde el punto de vista de la **influencia externa** que estas organizaciones pueden tener en sus grupos de interés (sociedad, clientes, proveedores, aliados), se demuestra un creciente interés por extender las prácticas de RSE más allá de la propia empresa:

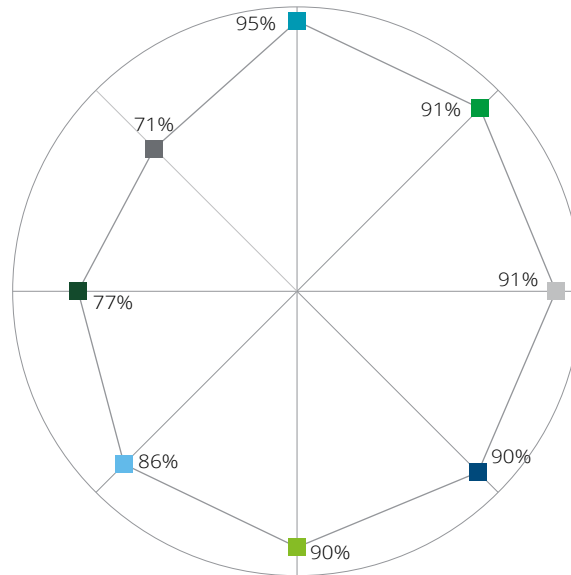
- El **87%** de las empresas analizadas **evalúa y comunica su contribución** a la sociedad mediante sus prácticas de RSE y **un 80%** cuenta con un **informe anual de información no financiera**, ambos datos crecientes respecto al dato del año anterior.
- El **74%** de las compañías analizadas dispone de un **plan para extender las políticas de RSE** en su cadena de valor, lo cual resalta el compromiso de las empresas con esta labor.
- El **73%** de las empresas realiza actividades de **RSE a nivel internacional, aumentando en 11 puntos porcentuales** la cifra del año anterior.
- El **65%** de las empresas **involucra a sus proveedores en sus actuaciones de RSE**, estableciendo condiciones de contratación que supongan el cumplimiento de ciertos requisitos vinculados a la RSE.
- El **50%** de las compañías **han creado o adaptado sus productos /servicios** en el marco de la RSE para dar respuesta a las necesidades de colectivos específicos. La tendencia respecto al informe anterior muestra que el porcentaje de empresas que **han creado o adaptado sus productos / servicios** en el marco de la RSE para dar respuesta a las necesidades de colectivos específicos ha aumentado en **8 puntos porcentuales**, pasando de un 42% a un 50%.
- El **47%** de las empresas realiza convocatorias / concursos de proyectos sociales dirigidos a la **financiación de entidades sociales**.
- El **41%** de las empresas capta inversión de terceros para desarrollar proyectos de RSE cofinanciados **en colaboración**.

Porcentaje de empresas que han implementado las prácticas de RSE de ámbito externo



- Evalúa y comunica el impacto de la contribución de la empresa a la sociedad
- Cuenta con un informe anual de información no financiera orientado a comunicar sus resultados a la sociedad
- Ha desarrollado su empresa proyectos de integración laboral para colectivos desfavorecidos en 2017
- Dispone de un plan para extender las políticas de RSE en su cadena de valor
- Realiza actividades de RSE a nivel internacional
- Involucra a sus proveedores en sus actuaciones de RSE, estableciendo condiciones de contratación que supongan el cumplimiento de ciertos requisitos vinculados a la RSE
- Involucra a sus clientes en sus actuaciones de RSE (recogiendo su opinión y propuestas, solicitando su colaboración o participación en actuaciones de RSE, etc.)
- Ha creado o adaptado nuevos productos o servicios a medida de necesidades sociales para clientes de determinados colectivos desfavorecidos
- Realiza convocatorias/concursos de proyectos sociales dirigidos a la financiación de entidades sociales
- Capta inversión de terceros para desarrollar proyectos de RSE cofinanciados en colaboración

Porcentaje de empresas que han implementado las prácticas de RSE de ámbito interno



- Existe un Código Ético/Código de Conducta
- Involucra a sus empleados en sus actuaciones de RSE (recogiendo su opinión y propuestas, solicitando su colaboración o participación en actuaciones de RSE, etc.)
- Se han desarrollado medidas para la conciliación de la vida familiar y laboral
- Contempla los Objetivos de Desarrollo Sostenible como una pauta en el desarrollo de su estrategia de RSE
- Su compañía cuenta con una estrategia de RSE alineada a la de su negocio
- Integra en plantilla (propia / de empresas del grupo) personas con discapacidad
- Adquiere bienes / servicios a Centros Especiales de Empleo
- Contempla la RSE como una palanca para la innovación de productos o servicios

- Desde el punto de vista **interno** de las empresas que promueven la sensibilización de la responsabilidad social entre las personas que confirman su organización, se aprecia una tenencia clara de generalización de políticas vinculadas a la ética empresarial y beneficios sociales para los trabajadores “conciliación, cobertura médica, etc.”.
 - El **95%** de las empresas participantes cuentan con un **código ético** o de conducta para velar por su correcto cumplimiento.
 - El **90%** de las empresas analizadas **cuentan con una estrategia de RSE** alineada a la estrategia empresarial.
 - El **91%** de las empresas **involucran a sus empleados** en sus actuaciones de RSE.
 - El **91%** de las empresas ha desarrollado medidas para la conciliación de la vida familiar y laboral.
 - El **86%** de las empresas entrevistadas **integra en plantilla**, tanto en las empresas propias como en las del grupo, **personas con discapacidad**.
 - El **77%** de las empresas **adquiere bienes y servicios** a Centros Especiales de Empleo.
 - El **71%** de las empresas contempla la **RSE como una palanca de innovación** de productos y servicios.

Por último, cabe destacar que el **44% de las empresas han implementado** las cuatro prácticas de RSE más destacadas a nivel interno y externo: código ético, medidas de conciliación, comunicación de resultados RSE y creación de productos / servicios para colectivos RSE, mejorando en **10 puntos porcentuales** la tendencia creciente identificada a lo largo de los últimos años.

Contribución de los ODS

En 2015 se aprobó la Agenda 2030 sobre el Desarrollo Sostenible, la cual incluye 17 Objetivos de Desarrollo Sostenible (ODS) de aplicación universal para intentar promover un mundo más justo para todos, en el que todos los países se esfuercen conjuntamente en conseguir un mundo sostenible para el 2030.

Fundación SERES y Deloitte han querido tomar el pulso de este reto en la RSE de las empresas. Para ello, en el formulario de trabajo hemos incluido preguntas que nos han permitido conocer cómo están abordando las compañías los ODS.

En este sentido, **el 90% de las empresas participantes en este estudio afirman contemplar los Objetivos de Desarrollo Sostenible en sus estrategias de RSE**, trabajando en aspectos tan diversos como combatir al cambio climático, mejorar la educación, promover la igualdad de la mujer o impulsar la defensa del medio ambiente. En concreto, y considerando aquellas empresas que afirman contribuir a los ODS y han aportado información sobre los objetivos sobre los que su actividad impacta⁶:

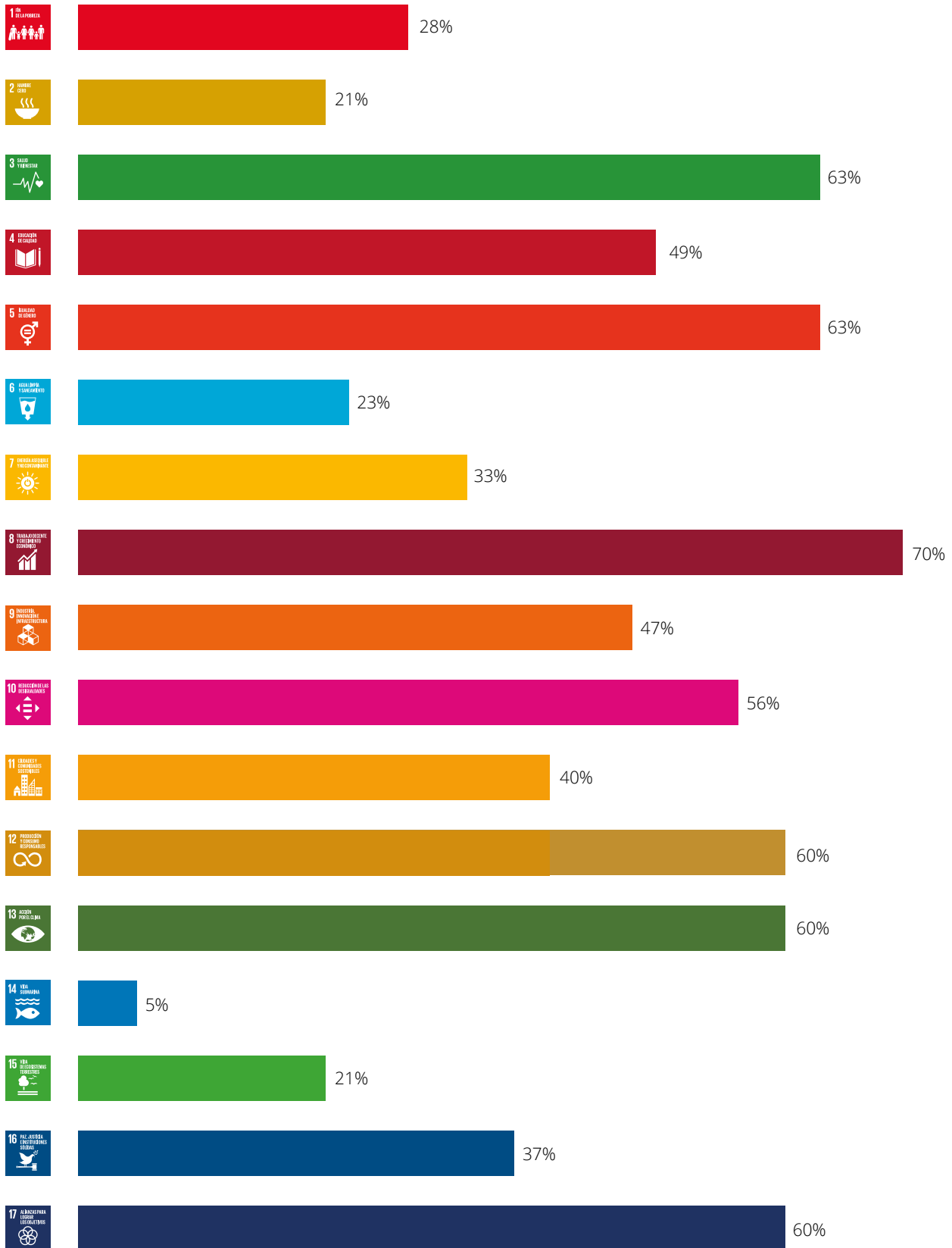
- ODS 8. **7 de cada 10** empresas fomenta el **trabajo decente y el crecimiento económico**, mejorando la calidad de vida de sus trabajadores y de su entorno.
- ODS 5. **63%** de las empresas trabajan en la búsqueda de avances en relación a la **igualdad entre los géneros**, reduciendo la discriminación y la violencia de género.
- ODS 3. **63%** de las empresas promueven acciones para garantizar una **vida saludable y promover el bienestar universal**.



- ODS 12. **60%** de las empresas trabajan activamente en la **producción y consumo responsable**, en acciones por el cuidado del clima y desarrollan alianzas para lograr los objetivos propuestos.
- ODS 10. Las empresas participantes también aplican otros Objetivos de Desarrollo Sostenible como la **reducción de las desigualdades** entre diferentes colectivos con un **56%** de las empresas o la promoción de la **educación de calidad** en la que participan el **49%** de las compañías.
- ODS 11. El **41%** de las empresas trabajan en alcanzar **ciudades y comunidades sostenibles**, en los que la planificación y la gestión urbana haga posible contar con espacios urbanos más inclusivos y sostenibles.
- ODS 16. **37%** de las empresas fomenta el objetivo **paz, justicia e instituciones sólidas**.

⁶ Contempla la RSE como una palanca para la innovación de productos o servicios.

Porcentaje de empresas que indican que han contribuido a cada uno de los ODS



Los ODS más mencionados están directamente relacionados con las capacidades que las empresas participantes en el estudio tienen para contribuir a los cambios que demanda nuestra sociedad: el trabajo decente y calidad de vida de los trabajadores, la igualdad de género, la salud y calidad de vida y el consumo y producción responsables (ODS 8,5,3 y 12).

Los ODS 4 y 9 tienen una valoración similar, existe una preocupación clara por la educación al mismo nivel que la industria y la innovación.

Los siguientes objetivos en orden de importancia, el 16 y 11, muestran un interés relativamente alto en ámbitos de gestión

claramente públicos como la paz, justicia e instituciones sólidas, así como el desarrollo de las ciudades y sus ecosistemas.

Existe otro grupo de ODS por su nivel de respuesta, donde está la erradicación de la pobreza, que está tímidamente planteado, al igual que los objetivos 6 y 7 que apuestan por disponer de agua y saneamiento así como energía no contaminante. Las compañías muestran un interés relativo por estos dos últimos ODS, probablemente por la disponibilidad de recursos gestionados desde el ámbito público en aspectos que tienen un componente técnico importante. Muchas veces esta especialización puede producir un rechazo a la hora de ser abordadas desde la RSE.



Capital organizacional

Calado de la RSE en la plantilla	Voluntariado	Influencia y sensibilización en grupos de interés	Objetivos de Desarrollo Sostenible
<p>77 empresas</p> <p>296.223 empleados participantes en proyectos de RSE, lo que supone el 21% de sus plantillas</p>	<p>83% de las empresas promueven el voluntariado corporativo, con cerca de 120.000 empleados voluntarios en 2017</p>	<p>El 87% evalúa y comunica su contribución a la sociedad mediante sus prácticas de RSE</p> <p>El 80% cuenta con un informe anual de información no financiera</p> <p>3 de cada 4 empresas participantes tienen un plan para extender sus políticas de RSE a la cadena de valor</p>	<p>90% de las empresas contemplan los ODS en su estrategia de RSE, lo que muestra la importancia de esta tendencia para organizar y articular la RSE empresarial, 7% más que el año anterior</p> <p>63% de las empresas trabajan en la búsqueda de avances en relación a la igualdad entre géneros</p> <p>7 de cada 10 empresas fomenta el trabajo decente y el crecimiento económico</p> <p>El 60% fomenta el ODS 17, alianzas para lograr los objetivos</p>

Capital relacional

El 30% de las empresas cuenta con financiación complementaria para sus proyectos de RSE, alcanzando los 61,6 millones de euros.

En el marco de las actuaciones de RSE se construyen, desarrollan y fomentan relaciones con múltiples agentes, **de diversos ámbitos** (tejido asociativo, instituciones nacionales e internacionales, múltiples sectores de actividad, etc.). La construcción y afianzamiento de estas relaciones contribuyen a su vez a generar un entorno socioeconómico más cohesionado.

Generación de una red de colaboración

Los proyectos de RSE acometidos por las empresas participantes han generado **21.080 colaboraciones con entidades sociales** en 2017. Un **94%** de ellas corresponden a **alianzas con entidades** radicadas en **España**.

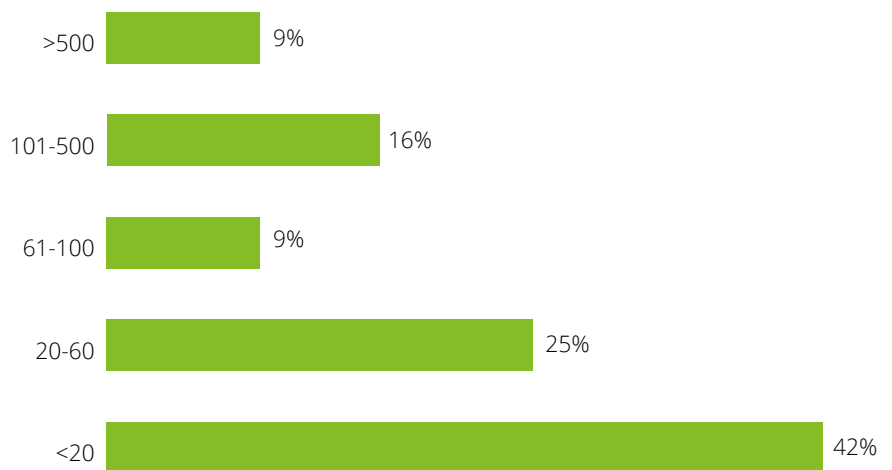
Puede afirmarse así que, cada empresa ha colaborado de **media con 296 entidades** en el marco de sus programas de RSE en el año 2017.

El análisis por rangos muestra que el **42%** de las empresas analizadas colaboran con **menos de 20 entidades**, si bien destaca que **1 de cada 4** compañías, **cuentan con más de 101** colaboradores en el marco de su actividad de RSE.

Atracción de inversión

La construcción de redes de relación permite también involucrar a múltiples agentes, generando un ecosistema que permite incorporar nuevas líneas de financiación de proyectos. Este proceso de captación de financiación en procesos colaborativos contribuye a reforzar el

Distribución de empresas en función del número de entidades colaboradoras en los programas RSE



sistema de RSE en España. En términos de captación de inversión de otros agentes, los resultados para 2017 indican que:

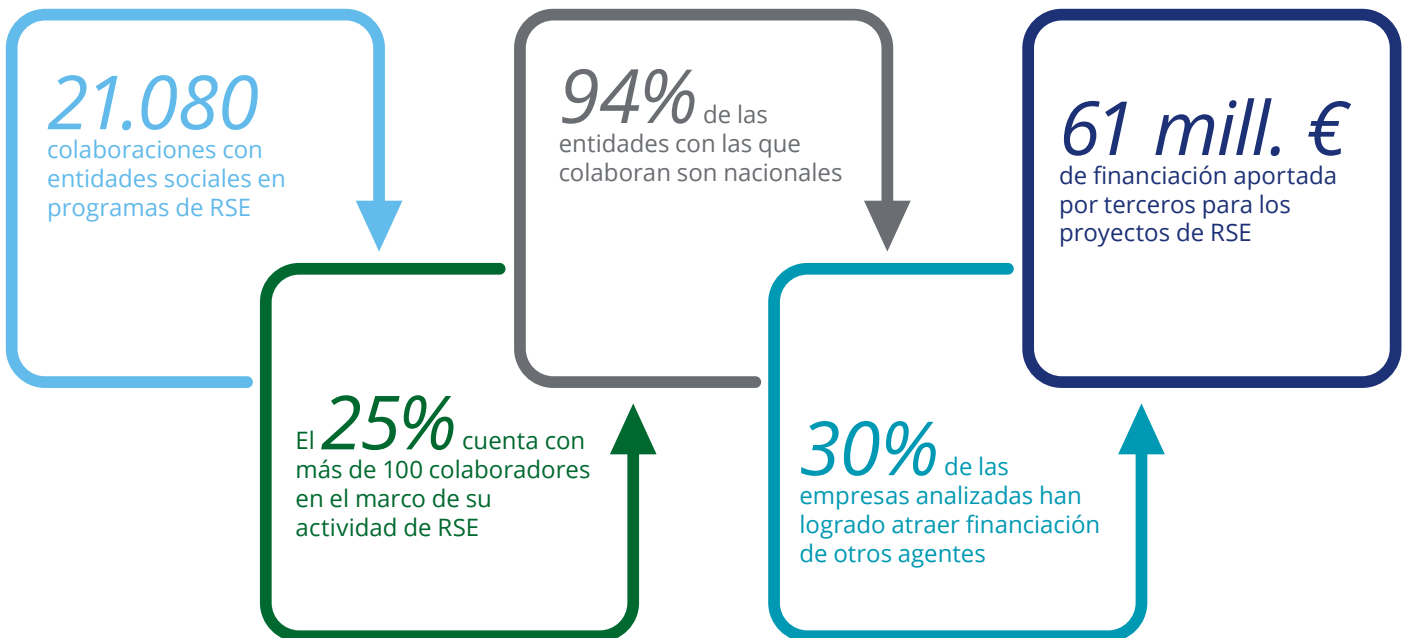
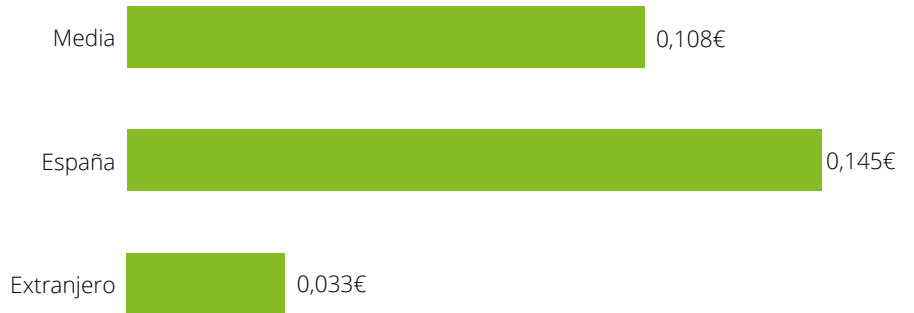
- El **30%** de las empresas participantes **capta inversión de terceros** con el objetivo de desarrollar proyectos de RSE cofinanciados en modelos de colaboración.
- Por cada 1€ de gasto en RSE realizado por las propias empresas en 2017, se ha logrado **captar un 11% de inversión adicional** aportada por otros agentes (Administración Pública, entidades colaboradoras, etc.), lo que supone un mayor retorno en la captación de financiación para proyectos en comparación con el informe de 2016.

- En conjunto, las empresas participantes han logrado captar **61,6 mill. € de inversión adicional a la propia** para acometer proyectos de RSE.

Atendiendo al ámbito geográfico de los proyectos, el ratio de capacidad de atracción de inversión de terceros es **4,4 veces superior** en los proyectos nacionales que en los internacionales.

Tal y como se puede apreciar, por cada 1€ de inversión propia de las empresas en España, se ha conseguido captar un 14,5% de inversión adicional proveniente de otros agentes a nivel nacional.

Ratio de atracción de inversión por cada 1€ de inversión propia en RSE



7 Distribución de la inversión disponible para el 71% de la muestra.

Capital económico

A lo largo del 2017 se han invertido más de 846 millones de euros en proyectos de RSE, de los cuales 449 se corresponden con iniciativas desarrolladas en España

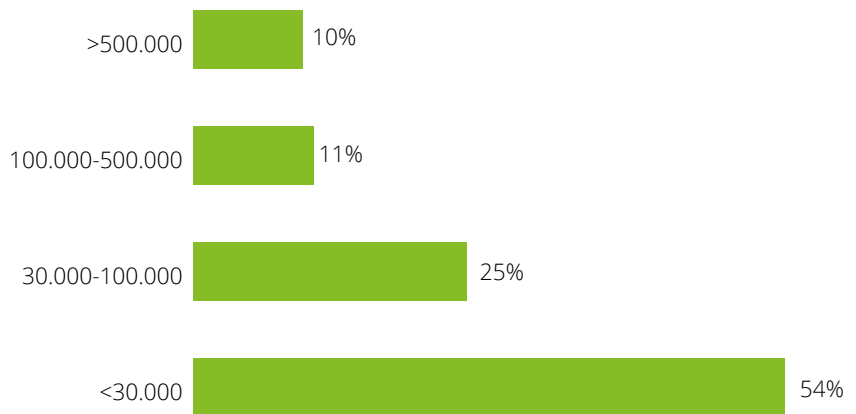
Compromiso con la RSE

En 2017, las empresas e instituciones participantes han invertido más de **846⁸ millones de euros** en sus actuaciones de RSE, lo que supone un incremento mayor al 10% de la cifra invertida en el año anterior.

Cerca del **60% de las empresas** realizan una inversión media de hasta **30.000€** por proyecto, pero existen **compañías** centradas en proyectos de mayor envergadura, con **más de medio millón de euros** de inversión por proyecto. Un **11% de las empresas dedica** de media **más de 100.000€** a cada iniciativa que acomete en el ámbito de la RSE. Así, se observa que los proyectos realizados en 2017 han contado con una inversión muy superior a la de 2016.

La inversión total realizada en estas actuaciones se ha incrementado a lo largo de este último año. Este incremento de la inversión se ha dado tanto en los proyectos con impacto en España como en los proyectos con impacto a nivel internacional. En concreto, la inversión en iniciativas con impacto en España ha crecido un 25% desde 2015, mientras que la inversión en proyectos de alcance internacional ha aumentado un 82% en el mismo periodo.

Distribución de empresas en función de la inversión media por proyecto



Inversión en proyectos con impacto en España



en inversión en proyectos con impacto en España desde 2015



en inversión en proyectos con impacto internacional desde 2015

8 Información disponible para el 90% de las 77 empresas participantes.

Tracción económica del territorio

El gasto vinculado a los proyectos de RSE genera a su vez riqueza en el país o región en el que se desarrollan. De ahí que sea importante evaluar el destino del gasto. En el estudio realizado se constata que gran parte de la inversión se concentra en **España**, en concreto **el 55%**. Esto supone una **inversión total de 449 millones** de euros en 2017. El **45%** restante se ha destinado a proyectos internacionales.

La apuesta por proyectos internacionales de RSE, en cualquier caso, es también importante: un **73% de las empresas** afirma realizar actividades de responsabilidad social corporativa a **nivel internacional, 12 puntos porcentuales superior** a la cifra del año anterior.

Mantenimiento y creación de empleo directo

La tracción económica generada por las empresas consultadas va más allá del gasto realizado en programas de RSE y proveedores del territorio nacional. El empleo directo que generan supone un gasto total de **84.706⁹ millones** de euros en **sueldos y salarios**, un gasto que a su vez incrementa la tracción económica gracias al consumo que realizan los hogares.

En 2017, las empresas participantes han empleado a **1.438.812 personas**.



9 Información disponible para el 90% de las 77 empresas participantes.

Capital social

Las empresas participantes en el estudio cuentan con cerca de 600 proyectos que buscan la difusión y sensibilización en materia de RSE

La contribución de los proyectos de RSE a la consecución de una sociedad mejor, más justa y equilibrada, con mayor calidad de vida, se concreta en la **intensidad** de la **actividad RSE**, la aportación a la **sensibilización social**, la **difusión de buenas prácticas** y la **extensión de la cultura de Responsabilidad Social**.

Intensidad de los programas de RSE

El **esfuerzo realizado por las empresas en su actividad de RSE** queda patente por el volumen de proyectos desarrollados: las 77 empresas analizadas han acometido conjuntamente más de **9.023 proyectos** durante 2017.

Difusión y sensibilización en materia de RSE

Entre los programas de RSE destacan aquellos orientados a la **sensibilización** de la sociedad y la difusión de buenas prácticas.

En 2017, un **50% de las empresas** consultadas han realizado programas de RSE específicos cuya finalidad era comunicar y sensibilizar a la población. En total, se han identificado **600 proyectos** de este tipo, a los que se ha destinado una **financiación total de 53 millones de €**.

Este esfuerzo de difusión se amplía gracias a las actuaciones de **comunicación corporativa** acometidas por las empresas: **el 87% de ellas evalúa y comunica su contribución a la sociedad** mediante memorias de RSE.

De manera adicional, un **74%** de las empresas tiene a su disposición un **plan para extender sus políticas de RSE a lo largo de su cadena de valor**, lo cual

demuestra que su compromiso trasciende la mera difusión, buscando involucrar de manera activa a los agentes con los que se relaciona en su cadena de valor.

Reconocimiento de buenas prácticas y difusión: Premios SERES

La Fundación SERES también realiza importantes esfuerzos por extender la cultura de RSE y reconocer iniciativas innovadoras en este ámbito.

Anualmente convoca los **Premios SERES a la Innovación y Compromiso Social** de la empresa. Este evento busca incentivar y **reconocer públicamente** aquellas actuaciones estratégicas e innovadoras que aportan valor a la sociedad y a la empresa.

A lo largo de las **9 ediciones**, la Fundación SERES ha premiado un total de **32 actuaciones** empresariales, de las cuales:

- **6** han sido realizadas por **pymes** y **26** por **grandes** empresas
- **24** han centrado su impacto en **España** y **8** en países en desarrollo.

Los colectivos beneficiados por las distintas candidaturas ganadoras se distribuyen de acuerdo al gráfico adjunto, destacando en particular las personas desfavorecidas.

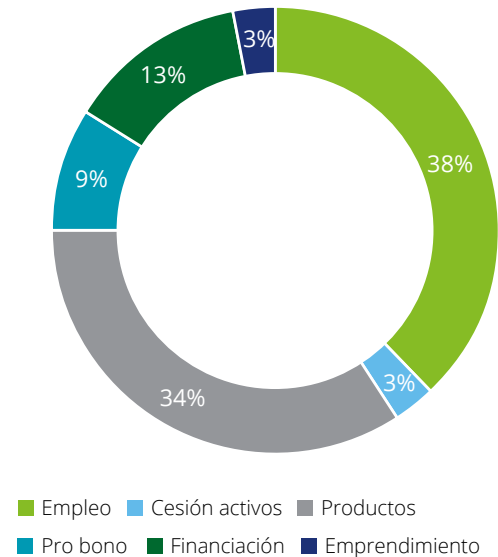
El formato en el que se han desarrollado las actuaciones ganadoras ha sido principalmente el empleo para colectivos *target* de la RSE (38%).

En 2018, los Premios SERES han reconocido la contribución de cuatro compañías con sus programas de RSE:

Distribución de candidaturas en función del colectivo beneficiario



Distribución de candidaturas en función de la tipología de proyecto



• **KONECTA- FUNDACIÓN INTEGRALIA**

DKV con su programa Carrera profesional homologada universitaria en *contact center*: formación especializada y de calidad a jóvenes sin recursos y personas con discapacidad. 2.080 horas de formación básica, 1.920 técnicas y 1.200 de prácticas en plataformas. El gran objetivo del proyecto es cambiar la realidad social de las zonas sin oportunidades a través de la educación, formación y el empleo de sus jóvenes, junto a la Universidad de Pachacútec, Fundación Pachacútec y Fundación Santos Toledano.

- 181 personas empleadas en Konecta.
- 9 ediciones de la carrera. 4.000 horas de formación: 2.080 de formación básica y 1.920 técnicas.
- 246 personas formadas: 13 personas con discapacidad y 233 jóvenes sin recursos.
- 1.200 horas de prácticas laborales.

• **CISCO SYSTEMS** con su programa *Cisco Networking Academy (CNA)*. Iniciativa sin ánimo de lucro que colabora con el sistema educativo, docentes, Administraciones y organizaciones internacionales. El objetivo de este

proyecto de RSC es formar a jóvenes, estudiantes y desempleados en tecnologías de redes de última generación y mejorar sus habilidades técnicas y competencias transversales (trabajo en equipo, pensamiento crítico, habilidades de emprendimiento...).

- 173.400 jóvenes en desempleo impactados. 24.000 en 2017.
- 80 millones de dólares invertidos en especie (contenidos, programa de formación, equipos a precio de coste...) desde su fundación en el año 2000.
- 390 centros educativos (Universidades, centros de FP y centros formadores de titularidad pública).
- 780 profesores en la comunidad de instructores.
- 45.100 jóvenes certificados. El 71% de quienes completan un curso avanzado encuentran un nuevo trabajo o mejoran sus condiciones laborales.

• **L'ORÉAL ESPAÑA** con su programa 'Embelléce tu futuro' parte del compromiso mundial del Grupo L'Oréal de crear oportunidades de inserción laboral para 100.000 personas desfavorecidas, 1.000 de ellas en España y de las cuales 500 lo harán a

través de este proyecto. Se trata del primer programa de profesionalización del sector de la belleza mediante la formación, capacitación y empleabilidad de personas en situaciones de vulnerabilidad, desarrollado junto a la Fundación Tomillo y socios del sector. Es un proyecto colaborativo que ofrece una formación de 280 horas gratuita, de calidad, adaptada a la demanda del mercado de la cosmética y avalada por organizaciones expertas en formación. Además, crea un compromiso de los empleados, logrando con su involucración un cambio en la cultura organizacional. Más de 100 empleados participan como voluntarios formadores y mentores, prestando más de 680 horas de dedicación al año.

- 10 ediciones realizadas (170 alumnos).
- 280 horas de formación gratuita.
- Tasa de inserción laboral del 77%.
- Más de 100 empleados voluntarios.

Adicionalmente, durante el año 2017, Fundación SERES ha aumentado su actividad, organizando **23 jornadas, mesas de debate y talleres** a las que han asistido más de **2.300 líderes** de organizaciones y empresas.

Por otra parte, cabe destacar la actividad de difusión y comunicación que realiza la Fundación SERES a través de las redes sociales. Concretamente, cuenta con más de **6.000 seguidores** en Twitter y 1.700 en LinkedIn.





Metodología



Definición del modelo de contribución

Proceso de reflexión con Fundación SERES



Trabajo de campo

Proceso de encuestación a una muestra de 77 empresas SERES + Memorias de actividad



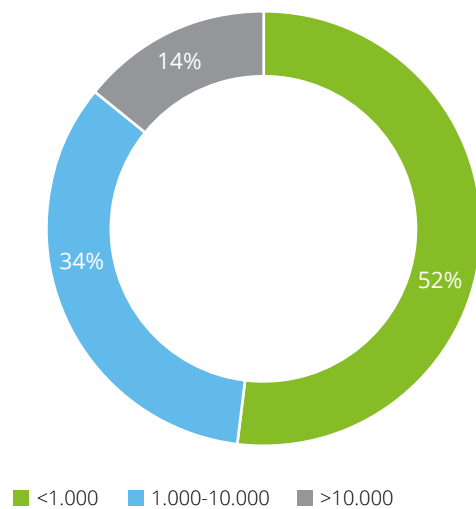
Análisis de resultados

Explotación y valoración del Modelo (50 indicadores valorados)

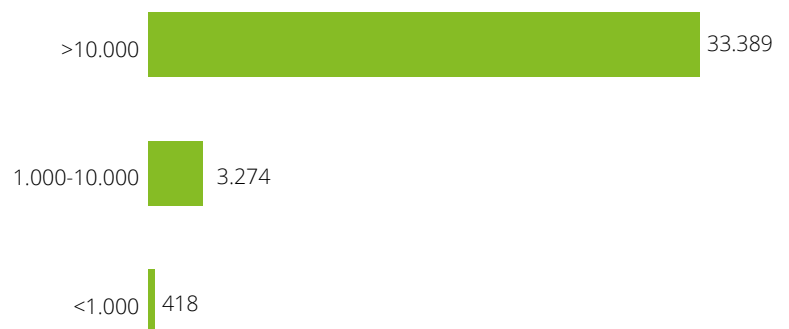
Ópticas de contribución	Ejes de contribución	Modelo definido
Capital persona	Atención y cobertura de necesidades sociales y desarrollo de capacidades en las personas.	5 Capitales
Capital organizacional	Reflexión ética sobre la concepción de la organización respecto a la RSC.	
	Generación de conciencia social y el compromiso en las empresas.	
	Impulso y desarrollo de determinados valores globales en diferentes procesos de las empresas, alineados con el enfoque de RSE.	
Capital relacional	Incremento de la competitividad empresarial.	16 Ejes de contribución
	Generación de alianzas y nuevas relaciones, mas allá del entorno puramente económico.	
Capital económico	Capacidad de atracción e involucración de agentes para el desarrollo de proyectos.	138 Indicadores definidos
	Evaluación del impacto económico (PIB y mantenimiento de empleo).	
	Valoración económica de la aportación en especie/intangible.	
	Desarrollo de nuevos flujos y/o fuentes de financiación.	
	Aportación de la RSE al propio negocio de las empresas.	
Capital social	Generación de recursos por reducción de costes y/o vía ingresos fiscales.	72 Indicadores prioritarios
	Sensibilización social y medioambiental, difusión de buenas prácticas y extensión de la cultura RSE.	
	Mejora del reconocimiento social de colectivos en riesgo de exclusión / desfavorecidos.	
	Impulso y dinamización del Tercer Sector mediante la colaboración y apoyo al trabajo y los proyectos.	
	Desarrollo de proyectos que suponen una nueva forma de dar soluciones a problemas sociales; mayor capacidad transformadora y de contribución socioeconómica.	50 Indicadores valorados

Nota Metodológica

Distribución de la muestra por tramos de facturación 2017 (mill. €)



Facturación media en cada tramo (mill. €)





Deloitte hace referencia, individual o conjuntamente, a Deloitte Touche Tohmatsu Limited ("DTTL") (private company limited by guarantee, de acuerdo con la legislación del Reino Unido), y a su red de firmas miembro y sus entidades asociadas. DTTL y cada una de sus firmas miembro son entidades con personalidad jurídica propia e independiente. DTTL (también denominada "Deloitte Global") no presta servicios a clientes. Consulte la página <http://www.deloitte.com/about> si desea obtener una descripción detallada de DTTL y sus firmas miembro.

Deloitte presta servicios de auditoría, consultoría, asesoramiento financiero, gestión del riesgo, tributación y otros servicios relacionados, a clientes públicos y privados en un amplio número de sectores. Con una red de firmas miembro interconectadas a escala global que se extiende por más de 150 países y territorios, Deloitte aporta las mejores capacidades y un servicio de máxima calidad a sus clientes, ofreciéndoles la ayuda que necesitan para abordar los complejos desafíos a los que se enfrentan. Los más de 225.000 profesionales de Deloitte han asumido el compromiso de crear un verdadero impacto.

Esta publicación contiene exclusivamente información de carácter general, y ni Deloitte Touche Tohmatsu Limited, ni sus firmas miembro o entidades asociadas (conjuntamente, la "Red Deloitte"), pretenden, por medio de esta publicación, prestar un servicio o asesoramiento profesional. Antes de tomar cualquier decisión o adoptar cualquier medida que pueda afectar a su situación financiera o a su negocio, debe consultar con un asesor profesional cualificado. Ninguna entidad de la Red Deloitte será responsable de las pérdidas sufridas por cualquier persona que actúe basándose en esta publicación.

© 2018 Para más información, póngase en contacto con Deloitte, S.L.

Diseñado y producido por el Dpto. de Comunicación, Marca y Desarrollo de Negocio, Madrid.